

**Kindergartenzweckverband  
der  
Ortsgemeinden  
Gackebach und Horbach**



**Haushaltssatzung  
und  
Haushaltsplan**

für das Haushaltsjahr 2012



## Inhaltsverzeichnis Haushalt 2012

|     |  |       |         |
|-----|--|-------|---------|
| 1.  | Haushaltssatzung   | Seite | 1 - 4   |
| 2.  | Vorbericht   | Seite | 5 - 18  |
| 3.  | Gesamt-Ergebnishaushalt  | Seite | 19 - 20 |
| 4.  | Gesamt-Finanzhaushalt  | Seite | 21 - 24 |
| 5.  | Investitionsplan (Gesamtübersicht)   | Seite | 25 - 26 |
| 6.  | Teilhaushalt 1<br>Schule und Kultur, Soziales und Jugend,<br>Gesundheit und Sport                | Seite | 27 - 42 |
| 7.  | Teilhaushalt 2<br>Zentrale Finanzleistungen  | Seite | 43 - 48 |
| 8.  | Stellenplan  | Seite | 49 - 50 |
| 9.  | Übersicht der Verpflichtungsermächtigungen   | Seite | 51 - 52 |
| 10. | Übersicht über den voraussichtlichen Stand der<br>Verbindlichkeiten zum Ende des Haushaltsjahres | Seite | 53 - 54 |
| 11. | Bilanz 2009  | Seite | 55 - 58 |



# Haushaltssatzung

## des Kindergartenzweckverbands Gackebach/Horbach

### für das Haushaltsjahr 2012 vom .....

Die Verbandsversammlung des Kindergartenzweckverbandes Gackebach/Horbach hat aufgrund von § 95 Gemeindeordnung Rheinland-Pfalz in der Fassung vom 31. Januar 1994 (GVBl. S. 153), zuletzt geändert durch Gesetz vom 07. April 2009 (GVBl. S. 162), in Verbindung mit dem Zweckverbandsgesetz vom 22. Dezember 1982 (GVBl. S. 476) in der derzeit gültigen Fassung und aufgrund des § 7 der Verbandsordnung für den Kindergartenzweckverband folgende Haushaltssatzung beschlossen:

#### § 1 Ergebnis- und Finanzhaushalt

Festgesetzt werden

##### 1. im Ergebnishaushalt

|                                       |         |      |
|---------------------------------------|---------|------|
| der Gesamtbetrag der Erträge auf      | 300.000 | Euro |
| der Gesamtbetrag der Aufwendungen auf | 300.000 | Euro |
| der Jahresüberschuss auf              | 0       | Euro |

##### 2. im Finanzhaushalt

|  |         |      |
|--|---------|------|
| die ordentlichen Einzahlungen auf                                  | 291.000 | Euro |
| die ordentlichen Auszahlungen auf                                  | 291.000 | Euro |
| der Saldo der ordentlichen Ein- und Auszahlungen auf               | 0       | Euro |
| die außerordentlichen Einzahlungen auf                             | 0       | Euro |
| die außerordentlichen Auszahlungen auf                             | 0       | Euro |
| der Saldo der außerordentlichen Ein- und Auszahlungen auf          | 0       | Euro |
| die Einzahlungen aus Investitionstätigkeit auf                     | 11.700  | Euro |
| die Auszahlungen aus Investitionstätigkeit auf                     | 11.700  | Euro |
| der Saldo der Ein- und Auszahlungen aus Investitionstätigkeit auf  | 0       | Euro |
| die Einzahlungen aus Finanzierungstätigkeit auf                    | 0       | Euro |
| die Auszahlungen aus Finanzierungstätigkeit auf                    | 0       | Euro |
| der Saldo der Ein- und Auszahlungen aus Finanzierungstätigkeit auf | 0       | Euro |

#### § 2 Gesamtbetrag der vorgesehenen Kredite

Der Gesamtbetrag der vorgesehenen Kredite, deren Aufnahme zur Finanzierung von Investitionen und Investitionsförderungsmaßnahmen erforderlich ist, wird festgesetzt für

|                        |   |      |
|------------------------|---|------|
| zinslose Kredite auf   | 0 | Euro |
| verzinsten Kredite auf | 0 | Euro |
| zusammen auf           | 0 | Euro |

### § 3 Gesamtbetrag der vorgesehenen Ermächtigungen

Der Gesamtbetrag der Ermächtigungen zum Eingehen von Verpflichtungen, die in künftigen Haushaltsjahren zu Auszahlungen für Investitionen und Investitionsförderungsmaßnahmen (Verpflichtungsermächtigungen) führen können, wird festgesetzt auf 0 Euro

Die Summe der Verpflichtungsermächtigungen, für die in den künftigen Haushaltsjahren voraussichtlich Investitionskredite aufgenommen werden müssen, beläuft sich auf 0 Euro

### § 4 Zweckverbandsumlage

Zur Finanzierung der nicht durch laufende Erträge/Einzahlungen gedeckten laufenden Aufwendungen/Auszahlungen wird eine Zweckverbandsumlage im Sinne des § 7 Abs. 3 der Zweckverbandsordnung erhoben.

Demnach haben zu erbringen:

| Ortsgemeinde | Kinderzahl zum 31.07. des Vorjahres | Umlagebetrag (Euro) |
|--------------|-------------------------------------|---------------------|
| Gackebach    | 18                                  | 32.500              |
| Horbach      | 18                                  | 32.500              |
| <b>Summe</b> | <b>36</b>                           | <b>65.000</b>       |

### § 5 Finanzierungsbeteiligung an Investitionsauszahlungen

| Ortsgemeinde | Kinderzahl zum 31.07. des Vorjahres | Investitionszuwendung zu Anschaffungen im Investitionshaushalt (Euro) |
|--------------|-------------------------------------|---|
| Gackebach    | 18                                  | 5.850   |
| Horbach      | 18                                  | 5.850   |
| <b>Summe</b> | <b>36</b>                           | <b>11.700</b>   |

### § 6 Eigenkapital

Stand des Eigenkapitals zum 31.12.2010: -39,59 Euro  
 Voraussichtlicher Stand des Eigenkapitals zum 31.12.2011: 0 Euro  
 Voraussichtlicher Stand des Eigenkapitals zum 31.12.2012: 0 Euro

### **§ 7 Wertgrenze für Investitionen**

Investitionen oberhalb der Wertgrenze von 500 Euro sind im jeweiligen Teilhaushalt einzeln darzustellen.

### **§ 8 Über- und außerplanmäßige Aufwendungen und Auszahlungen**

Erhebliche über- und außerplanmäßige Aufwendungen und Auszahlungen gem. § 100 Abs. 1 Satz 2 GemO liegen vor, wenn im Einzelfall Haushaltsansätze um 2.500 Euro, oder bei Haushaltsansätzen ab 25.000 Euro, um 10 Prozent oder mehr überschritten werden.

### **Hinweis**

Die Haushaltssatzung und der Haushaltsplan des Kindergartenzweckverbands Gackebach/Horbach liegen zur Einsichtnahme vom ..... bis ..... bei der Verbandsgemeindeverwaltung Montabaur, Fachbereich Finanzen (Zimmer 107), Konrad-Adenauer-Platz 8, 56410 Montabaur, während der Kernarbeitszeit (montags bis mittwochs 08:00 Uhr bis 12.30 Uhr und von 14.00 Uhr bis 16.00 Uhr, donnerstags von 8.00 Uhr bis 12.30 Uhr und von 14.00 Uhr bis 18.00 Uhr sowie freitags von 08.00 Uhr bis 12.00 Uhr) öffentlich aus.

Gackebach, den .....

Kindergartenzweckverband  
Gackebach/Horbach

(Zweckverbandsvorsteher)

Kreisverwaltung des  
Westerwaldkreises

Montabaur, den .....

### **Genehmigung der Haushaltssatzung des Kindergartenzweckverbands Gackebach/Horbach**

Gegen die Haushaltssatzung für den Kindergartenzweckverband Gackebach/Horbach werden keine Bedenken wegen Rechtsverletzung erhoben.

.....

### Bescheinigung

Die Haushaltssatzung des Kindergartenzweckverbands Gackebach/Horbach für das Jahr 2012 wurde am ..... vom Vorstandsvorsteher ausgefertigt; sie trägt das Datum vom .....

Die Haushaltssatzung wurde im Wochenblatt der Verbandsgemeinde Montabaur, ausgegeben am ....., öffentlich bekannt gemacht. Die Satzung tritt mit Beginn des Haushaltsjahres in Kraft. Der Haushaltsplan hat vom ..... bis ..... während der allgemeinen Dienststunden zur Einsichtnahme im Rathaus in Montabaur, Zimmer 107, öffentlich auszulegen.

Montabaur, den .....

Verbandsgemeindeverwaltung  
Montabaur  
Im Auftrage

.....

# Vorbericht

## **Inhalt**

### **I. Statistische Angaben**

1. Entwicklung der Kinderzahlen (insgesamt)
2. Verteilung der Kinder, die den Kindergarten besuchen, nach Ortsgemeinden

### **II. Überblick über die Entwicklung der Haushaltswirtschaft**

1. Reform des kommunalen Haushaltsrechts
2. Erträge des Ergebnishaushalts
3. Aufwendungen des Ergebnishaushalts
4. Ein- und Auszahlungen des Finanzhaushalts

### **III. Teilhaushalte**

### **IV. Entwicklung wichtiger Planungskomponenten**

1. Entwicklung der Jahresergebnisse
2. Übersicht über die Entwicklung der Finanzmittelüberschüsse und Fehlbeträge
3. Entwicklung der Investitionen und Investitionsförderungsmaßnahmen sowie die sich hieraus ergebenden Auswirkungen auf die Ergebnis- und Finanzhaushalte der kommenden Jahre
4. Entwicklung der Investitionskredite sowie Belastungen des Haushalts durch kreditähnliche Rechtsgeschäfte
5. Entwicklung des Eigenkapitals

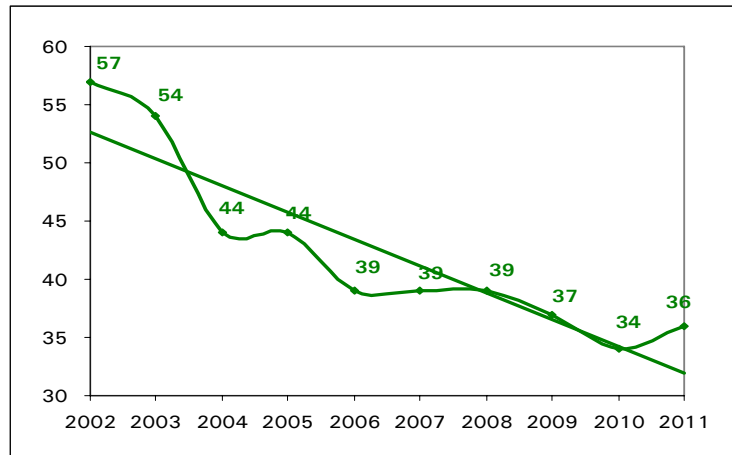
## I. Statistische Angaben

### 1. Entwicklung der Kinderzahlen, die die Einrichtung des Kindergartenzweckverbands Gackenbach/Horbach besuchen

| Haushaltsjahr       | 2002 | 2003 | 2004 | 2005 | 2006 | 2007 | 2008 | 2009 | 2010 | 2011 |
|---------------------|------|------|------|------|------|------|------|------|------|------|
| Zweckverband gesamt | 57   | 54   | 44   | 44   | 39   | 39   | 39   | 37   | 34   | 36   |

Die vorstehende Tabelle und die nebenstehende Grafik verdeutlichen die Entwicklung der Frequentierung des Kindergartens.

Wie sich aus den Daten ablesen lässt, besuchten in den Jahren 2002 bis 2011 insgesamt 423 Kinder die Einrichtung, dies entspricht einer durchschnittlichen



Belegung der Einrichtung mit 42 Kindern.

Die durchschnittliche Auslastung erscheint jedoch in einem etwas anderen Licht, wenn man berücksichtigt, dass die Kinderzahl seit 2002 kontinuierlich von damals 57 Kindern auf nunmehr 36 Kinder gesunken ist. Die Einrichtung eines Betreuungsangebotes im Rahmen der altersgemischten Betreuung (U 3) und im Rahmen einer Ganztagesbetreuung sind Ansätze, die Kinderzahlen zu stabilisieren evtl. sogar wieder zu erhöhen. Für das Jahr 2012 wird mit 39 Kindern, die die Einrichtung nutzen, geplant.

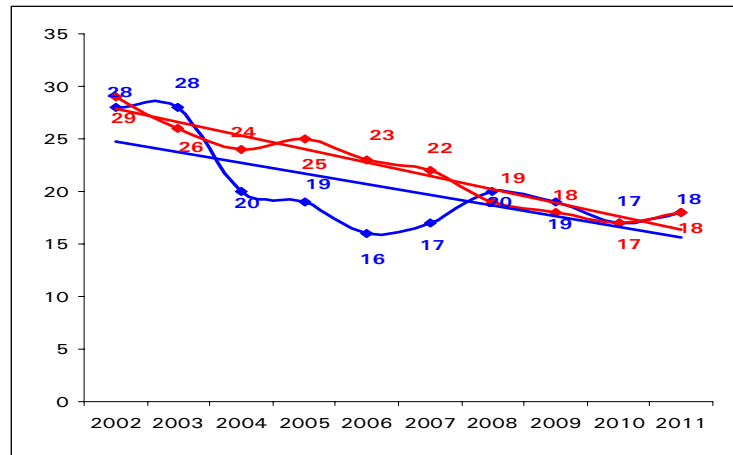
| Haushaltsjahr | 2002 | 2003 | 2004 | 2005 | 2006 | 2007 | 2008 | 2009 | 2010 | 2011 |
|---------------|------|------|------|------|------|------|------|------|------|------|
| Gackenbach    | 28   | 28   | 20   | 19   | 16   | 17   | 20   | 19   | 17   | 18   |
| Horbach       | 29   | 26   | 24   | 25   | 23   | 22   | 19   | 18   | 17   | 18   |

### 2. Entwicklung der Kinderzahlen bezogen auf die beiden Trägergemeinden des Kindergartenzweckverbandes

Die vorstehende Datentabelle und das umseitige Diagramm zeigen die Entwicklung der Anzahl der aus den beiden Trägergemeinden den Kindergarten des Zweckverbands

besuchenden Kinder und deren Entwicklung in den Jahren 2002 bis 2011.

Anhand der Trendlinien für die Ortsgemeinden (blau = Gackebach; rot = Horbach) lässt sich erkennen, dass die Anzahl der Kinder aus beiden Ortsgemeinden tendenziell fallend ist.



## II. Überblick über die Entwicklung der Haushaltswirtschaft

### 1. Reform des kommunalen Haushaltsrechts

Das Jahr 2012 ist das vierte Haushaltsjahr, in dem die Grundzüge des doppelten Haushalts- und Rechnungswesens berücksichtigt werden. Die Eröffnungsbilanz zum 01.01.2009 wurde ebenso wie die Jahresrechnung 2009 erstellt.

Der Haushaltsplan als zentrales Steuerungsinstrument besteht aus

- dem Ergebnishaushalt, in dem die Erträge und Aufwendungen erfasst und nachgewiesen werden,
- dem Finanzhaushalt, in dem die Einzahlungen und Auszahlungen, insbesondere auch für Investitionen und die Kreditaufnahme und -tilgung dargestellt und nachgewiesen werden,
- den Teilhaushalten,
- dem Stellenplan und
- weiteren Anlagen.

Grundsätzlich sind im Haushaltsplan neben dem Planansatz für das neue Haushaltsjahr die Ergebnisse des Vorjahres und die Ansätze des Vorjahres abzubilden. Dem Leser erschließt sich somit die Entwicklung der Erträge und Aufwendungen.

## 2. Erträge des Ergebnishaushalts

Im Ergebnishaushalt erfolgt die periodengenaue Darstellung des gesamten Ressourcenaufkommens und Ressourcenverbrauchs. Er hat die Aufgabe, über die Art, die Höhe und die Quellen der Erträge und Aufwendungen zu informieren und weist den sich daraus ergebenden Überschuss oder Fehlbetrag aus. Die laufenden Erträge des Ergebnishaushalts erhöhen sich gegenüber dem Vorjahr von 289 T-Euro um 11 T-Euro auf nunmehr 300 T-Euro, dies entspricht einem Anstieg von 3,8 Prozent.

| Erträge                                 | RG 2010        | Ansatz 2011    | Ansatz 2012    |
|---|----------------|----------------|----------------|
| Zuwendungen, allgemeine Umlagen         | 226.896        | 273.376        | 282.065        |
| öffentlich-rechtliche Leistungsentgelte | 14.296         | 12.150         | 12.546         |
| Kostenerstattungen und Kostenumlagen    | 1.415          | 2.550          | 4.550          |
| Zins- sonstige laufende Erträge         | 33             | 924            | 839            |
| <b>Summe laufende Erträge</b>           | <b>242.639</b> | <b>289.000</b> | <b>300.000</b> |

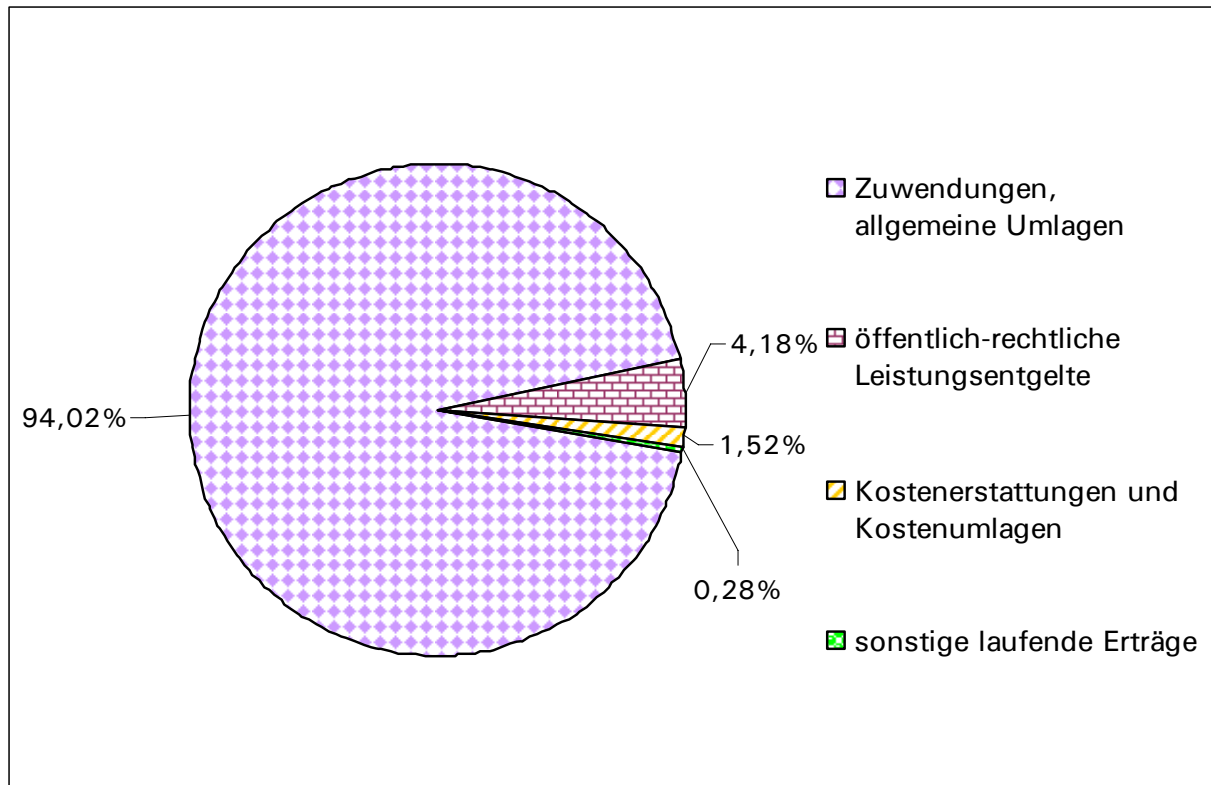
Die Erträge aus Zuwendungen und allgemeinen Umlagen (Personalkostenbeteiligung des Landkreises, Erträge aus der Auflösung von Sonderposten und die Zweckverbandsumlage) steigen gegenüber dem Vorjahr um insgesamt rd. 8,7 T-Euro. Es handelt sich um eine Ertragssteigerung, die mit den Aufwandssteigerungen korrespondiert.

Die zu erwartenden Erträge aus öffentlich-rechtlichen Leistungsentgelten steigen gegenüber dem Vorjahr nur unwesentlich. Es handelt sich hierbei um Entgelte für die Verpflegung und um Entgelte für die Aufnahme von Kindern unter 2 Jahren. Dabei wird von 15 Kindern in der Ganztagsbetreuung und 2 Kindern unter 2 Jahren ausgegangen. Elternbeiträge fallen im Haushaltsjahr 2012 nur noch für die Kinder unter 2 Jahren an.

Die Erträge aus Kostenerstattungen und -umlagen von verschiedenen Bereichen liegen mit rd. 4,5 T-Euro über dem Niveau des Vorjahres. Grund hierfür ist der starke Anstieg der Erträge für die Frühförderung, die von der Kreisverwaltung erstattet werden.

Die Zins- und sonstigen laufenden Erträge verringern sich geringfügig.

Die nachstehende Grafik beschreibt die prozentuale Aufteilung der Erträge des Ergebnishaushalts nach Ertragsarten.



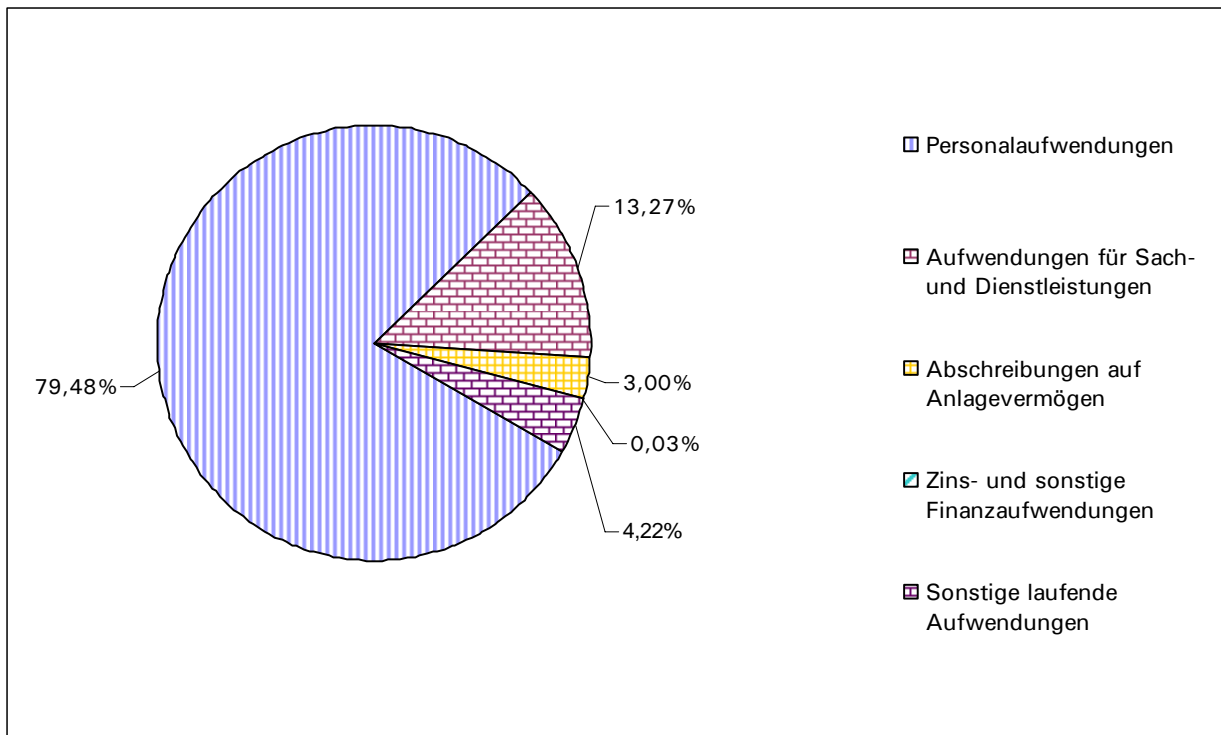
### 3. Aufwendungen des Ergebnishaushalts

Die ordentlichen Aufwendungen des Haushalts 2012 summieren sich auf 300 T-Euro. Sie erhöhen sich gegenüber dem Vorjahr von 289 T-Euro um 11 T-Euro.

Außerordentliche Aufwendungen sind im Ergebnishaushalt nicht veranschlagt.

| Aufwendungen                                | RG 2010        | Ansatz 2011    | Ansatz 2012    |
|---|----------------|----------------|----------------|
| Personalaufwendungen                        | 207.340        | 235.160        | 238.439        |
| Aufwendungen für Sach- und Dienstleistungen | 17.551         | 33.800         | 39.800         |
| Abschreibungen auf Anlagevermögen           | 9.916          | 10.000         | 9.000          |
| Zins- und sonstige Finanzaufwendungen       | 156            | 100            | 100            |
| Sonstige laufende Aufwendungen              | 7.711          | 9.940          | 12.661         |
| <b>Summe laufende Aufwendungen</b>          | <b>242.674</b> | <b>289.000</b> | <b>300.000</b> |

In dem nachfolgenden Perigramm werden die prozentualen Anteile der jeweiligen Aufwendungen am Gesamtvolumen der Aufwendungen abgebildet.



### Personal- und Versorgungsaufwendungen

Die veranschlagten Personalaufwendungen steigen gegenüber dem Haushaltsansatz 2011 um 1,4 v.H.. Es handelt sich hierbei um Tarifsteigerungen. Die Personalaufwendungen stellen mit einem prozentualen Anteil von 79,48 v.H. den größten Einzelposten des Ergebnishaushalts dar.

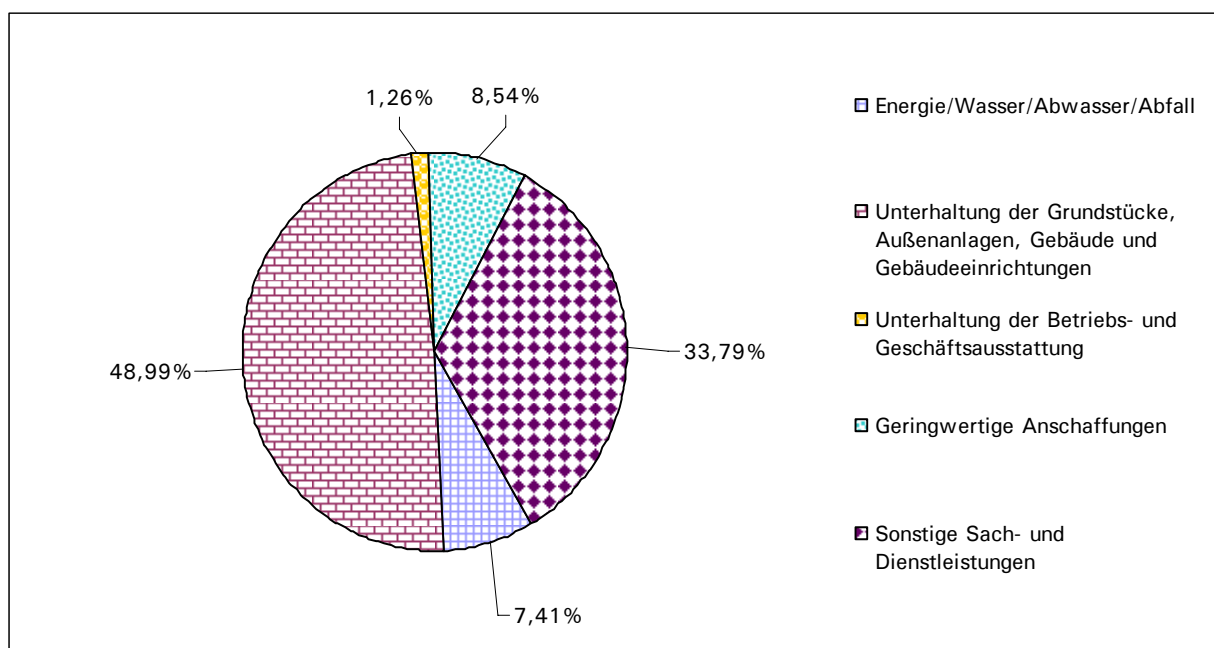
### Sach- und Dienstleistungen

Die Aufwendungen für Sach- und Dienstleistungen steigen gegenüber dem Vorjahr von rd. 34 T-Euro um rd. 6 T-Euro auf nunmehr rd. 40 T-Euro. Die Steigerung ergibt sich aus der Veranschlagung von Aufwendungen für die Teilerneuerung der Fensteranlagen im Kindergarten (13,5 T-Euro) bei gleichzeitigem Rückgang der Aufwendungen für die Verpflegung. Nach den Aufwendungen für die Personalkosten stellen die Aufwendungen für Sach- und Dienstleistungen mit einem Anteil von 13,27 v.H. am Gesamtvolumen des Ergebnishaushalts die nächst größere Position dar.

Die Aufwendungen für Sach- und Dienstleistungen beinhalten auch 4 T-Euro für Kostenerstattungen an die Verbandsgemeinde. Diese Kostenerstattungen resultieren aus der Lieferung von Heizenergie.

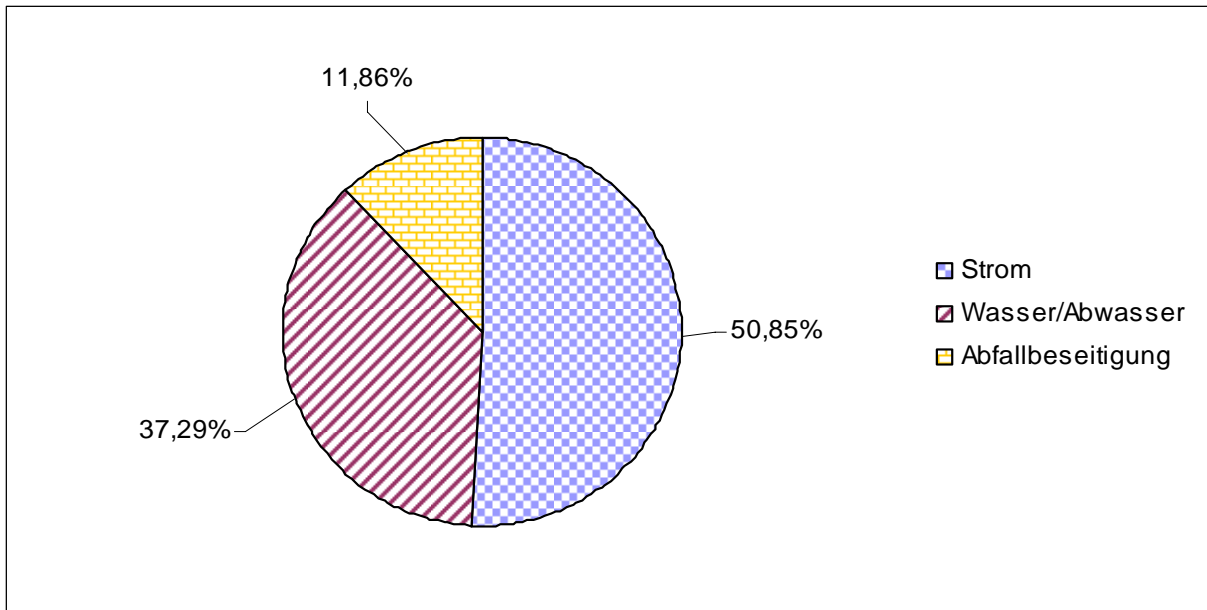
Die folgende Übersicht schlüsselt die Sach- und Dienstleistungsaufwendungen auf.

| Sach- und Dienstleistungen   | RG 2010       | Ansatz 2011   | Ansatz 2012   |
|--|---------------|---------------|---------------|
| Energie/Wasser/Abwasser/Abfall   | 2.037         | 2.750         | 2.950         |
| Unterhaltung der Grundstücke, Außenanlagen, Gebäude und Gebäudeeinrichtungen | 4.342         | 11.000        | 19.500        |
| Unterhaltung der Betriebs- und Geschäftsausstattung                          | 796           | 500           | 500           |
| Geringwertige Anschaffungen  | 2.345         | 3.400         | 3.400         |
| Sonstige Sach- und Dienstleistungen  | 8.030         | 16.150        | 13.450        |
| <b>Summe Sach- und Dienstleistungen</b>                                      | <b>17.550</b> | <b>33.800</b> | <b>39.800</b> |



Die Aufwendungen für Energie können durch Bündelverträge, die die Verbandsgemeinde für sich und die angeschlossenen Körperschaften abgeschlossen hat, im Vergleich zum Haushaltsjahr 2011 stabil gehalten werden. Sofern es zu Ansatzsteigerungen kommt, sind in der Regel Verbrauchssteigerungen hierfür verantwortlich.

| Energie/Wasser/Abwasser/Abfall              | RG 2010      | Ansatz 2011  | Ansatz 2012  |
|---|--------------|--------------|--------------|
| Strom                                       | 1.032        | 1.500        | 1.500        |
| Wasser/Abwasser                             | 715          | 900          | 1.100        |
| Abfallbeseitigung                           | 290          | 350          | 350          |
| <b>Summe Energie/Wasser/Abwasser/Abfall</b> | <b>2.037</b> | <b>2.750</b> | <b>2.950</b> |



### **Abschreibungen**

Der anzusetzende Aufwand für Abschreibungen beläuft sich auf 9 T-Euro. Den Abschreibungen stehen auf der Ertragsseite entsprechende Erträge aus der Auflösung von Sonderposten gegenüber. Aufgrund der besonderen Finanzierungsmodalitäten beim Kindergartenzweckverband muss die Summe der Sonderposten auf der Ertragsseite und der Abschreibungen identisch sein. Mit einem Anteil von 3,00 v.H. am Gesamtvolumen der Aufwendungen sind sie von untergeordneter Bedeutung.

### **Sonstige laufende Aufwendungen**

Die sonstigen lfd. Aufwendungen erhöhen sich gegenüber dem Vorjahr von rd. 10 T-Euro um rd. 3 T-Euro auf nunmehr rd. 13 T-Euro. Der Anstieg begründet sich aus der erhöhten Veranschlagung von Aufwendungen für die Frühförderung und Geschäftsaufwendungen. Der Ansatz entspricht 4,22 v.H. des Gesamtergebnishaushalts.

## **4. Finanzergebnis des Ergebnishaushalts**

Zinsaufwendungen sind beim Kindergartenzweckverband nur in untergeordneter Höhe auszuweisen. Es handelt sich hierbei um Aufwendungen in Höhe von 0,1 T-Euro für die Aufnahme von Kassenkrediten.

## 5. Ein- und Auszahlungen des Finanzhaushalts

Im Finanzhaushalt werden

- sämtliche Zahlungsströme (Ein- und Auszahlungen) eines Haushaltsjahres abgebildet,
- die Finanzierungsquellen nach Mittelherkunft und Mittelverwendung dargestellt,
- die Veränderungen des Zahlungsmittelbestandes aufgezeigt.

Außerdem ist der Finanzhaushalt die haushaltsrechtliche Ermächtigung für

- investive Einzahlungen und Auszahlungen,
- Einzahlungen und Auszahlungen zur Kreditwirtschaft.

Der Finanzhaushalt im neuen Gemeindehaushaltsrecht hat von seiner Aufgabenstellung und Zielsetzung mit der mittelfristigen Finanzplanung des bis 2008 geltenden kameralen Haushaltsrechts keine Gemeinsamkeiten. Zwar ist wie im Ergebnishaushalt die Entwicklung der drei folgenden Haushaltsjahre darzustellen und insoweit die mittelfristige Finanzplanung in den Finanzhaushalt zu integrieren, allerdings hat der Finanzhaushalt und auf ihm beruhend die Finanzrechnung den Zu- und Abgang von Liquidität nachzuweisen und den Kreditbedarf eines Haushaltsjahres zu planen und zu steuern.

Die laufenden Ein- und Auszahlungen im Finanzhaushalt wurden grundsätzlich auf der Grundlage der zahlungswirksamen Erträge und Aufwendungen geplant.

Neben den laufenden Ein- und Auszahlungen beinhaltet der Finanzhaushalt auch die investiven Ein- und Auszahlungen. Für den Haushaltsplan des Kindergartenzweckverbands kommen als investive Einzahlungen lediglich Zuweisungen des Landes-, des Landkreises und der Trägergemeinden in Betracht. Im Haushalt 2012 wurden Investitionszuwendungen der Ortsgemeinden Gackenbach und Horbach in Höhe von 11,7 T-Euro veranschlagt. Dies entspricht den geplanten investiven Ausgaben für eine neue Bestuhlung für Kinder und Erzieherinnen (8,2 T-Euro) sowie Anschaffung einer Nestschaukel (1,1 T-Euro) und Anlegen eines Matschplatzes (2,4 T-Euro).

## II. Teilhaushalte

Der Gesamthaushalt besteht aus folgenden Teilhaushalten:

Teilhaushalt 1        Schule und Kultur, Soziales und Jugend, Gesundheit und Sport

Teilhaushalt 2        Zentrale Finanzleistungen

In den Teilhaushalten sind die Produkte mit einer Produktbeschreibung, den Zielen, Zielgruppen, Auftragsgrundlagen und der Produktverantwortung dargestellt. Kennzahlen wurden bislang noch nicht definiert. In den Teilhaushalten sind jeweils die Aufwendungen und Erträge des Teilergebnishaushalts und die Einzahlungen und Auszahlungen des Teilfinanzhaushalts näher dargestellt.

## III. Entwicklung wichtiger Planungskomponenten

### 1. Entwicklung des Jahresergebnisses

Eine detaillierte Darstellung der Jahresergebnisse kann beim Kindergartenzweckverband unterbleiben, da, bedingt durch die Finanzierungsmodalitäten, der Ergebnishaushalt in Aufwand und Ertrag ausgeglichen sein muss.

### 2. Übersicht über die Salden der ordentlichen und außerordentlichen Ein- und Auszahlungen

| Ifd. Nr.              | Ergebnis   | Jahr        | Betrag aus Zeile       | ./.                   | =                       |
|-----------------------|--|-------------|------------------------|-----------------------|-------------------------|
|                       |  |             | 26<br>(Finanzhaushalt) | Planmäßige<br>Tilgung | vorzutragende<br>Salden |
| in EUR <sup>(1)</sup> |  |             |                        |                       |                         |
| 1                     | aus Haushaltsvorjahren vorzutragende Beträge davon aus:                  | 2006        |                        |                       |                         |
| 2                     | 5. Haushaltsvorjahr (festgestelltes Jahresergebnis)                      | 2007        |                        |                       |                         |
| 3                     | 4. Haushaltsvorjahr (festgestelltes Jahresergebnis)                      | 2008        |                        |                       |                         |
| 4                     | 3. Haushaltsvorjahr (festgestelltes Jahresergebnis)                      | 2009        | -32.186                |                       | -32.186                 |
| 5                     | 2. Haushaltsvorjahr (Rechnungsergebnis)                                  | 2010        | 12.717                 | 0                     | 12.717                  |
| 6                     | 1. Haushaltsvorjahr (Ansatz des Haushaltsvorjahres - einschl. Nachträge) | 2011        | 0                      | 0                     | 0                       |
| 7                     | <b>Jahresergebnis (Ansatz des Haushaltsjahres)</b>                       | <b>2012</b> | <b>0</b>               | <b>0</b>              | <b>0</b>                |
| 8                     | vorzutragender Betrag  |             |                        |                       | -19.469                 |
| 9                     | geplanter Vortrag 1. Haushaltsfolgejahr (Planung)                        | 2013        | 0                      | 0                     | 0                       |
| 10                    | geplanter Vortrag 2. Haushaltsfolgejahr (Planung)                        | 2014        | 0                      | 0                     | 0                       |
| 11                    | geplanter Vortrag 3. Haushaltsfolgejahr (Planung)                        | 2015        | 0                      | 0                     | 0                       |
| 12                    | <b>Summe</b>   |             |                        |                       | <b>-19.469</b>          |

In den Haushaltsjahren 2008 und 2009 schließt der Finanzhaushalt mit Fehlbeträgen ab. Es handelt sich hierbei um im Kassenbestand der Verbandsgemeindekasse noch nicht enthaltene Einzahlungen aus Investitionszuwendungen des Landes. Im Jahr 2010 schließt der Finanzhaushalt mit einem Überschuss von rd. 13 T-Euro ab.

Für die Planungsperioden 2012 bis 2015 weist der Finanzhaushalt jeweils vollständig ausgeglichene Salden der Ein- und Auszahlungen aus.

### 3. Entwicklung der Investitionen und Investitionsförderungsmaßnahmen sowie die sich hieraus ergebenden Auswirkungen auf die Ergebnis- und Finanzhaushalte der folgenden Haushaltsjahre

| lfd. Nr. | Summe der Investitionen und Investitionsförderungsmaßnahmen              | Jahr        | Betrag (in Euro) |
|----------|--|-------------|------------------|
| 1        | 5. Haushaltsvorjahr (Rechnungsergebnis)                                  | 2007        | 21.452           |
| 2        | 4. Haushaltsvorjahr (Rechnungsergebnis)                                  | 2008        | 24.038           |
| 3        | 3. Haushaltsvorjahr (Rechnungsergebnis)                                  | 2009        | 33.945           |
| 4        | 2. Haushaltsvorjahr (Rechnungsergebnis)                                  | 2010        | 5.000            |
| 5        | 1. Haushaltsvorjahr (Ansatz des Haushaltsvorjahres - einschl. Nachträge) | 2011        | 4.500            |
| 6        | <b>Jahresergebnis (Ansatz des Haushaltsjahres)</b>                       | <b>2012</b> | <b>11.700</b>    |
| 7        | <b>Zwischensumme</b>   |             | <b>100.635</b>   |
| 8        | 1. Haushaltsfolgejahr (Planung)  | 2013        | 0                |
| 9        | 2. Haushaltsfolgejahr (Planung)  | 2014        | 0                |
| 10       | 3. Haushaltsfolgejahr (Planung)  | 2015        | 0                |
| 11       | <b>Summe</b>   |             | <b>100.635</b>   |

Die Investitionen führen in den Folgejahren einerseits zu erhöhten Abschreibungen, andererseits aber auch zu zusätzlichen Erträgen aus der Auflösung von Sonderposten. Zuwendungen werden über den gleichen Zeitraum wie die Abschreibungen aufgelöst. Die Erträge aus der Auflösung von Sonderposten basieren daher ebenfalls auf dem aktuellen Stand.



## 5. Entwicklung des Eigenkapitals

Aufgrund der derzeitigen Regelungen über die Deckung des Finanzbedarfs des Kindergartenzweckverbands in der Verbandsordnung stellt der Kindergartenzweckverband eine Körperschaft des öffentlichen Rechts dar, die vollständig fremdfinanziert ist. Im Ergebnis kann der Kindergartenzweckverband daher kein Eigenkapital ausweisen.

| Ifd.<br>Nr. | Ergebnis<br>(gem. § 2 Abs.1 Nr. 31 GemHVO)             | Jahr   | Betrag |
|-------------|--|--------|--------|
|             |  | in EUR |        |
| 1           | Eigenkapital zum 31.12. des dritten Haushaltsvorjahres |        |        |
| 2           | + Jahresergebnis des zweiten Haushaltsvorjahres        | 2010   | 0      |
| 3           | + Ansatz für Jahresergebnis des Haushaltsvorjahres     | 2011   | 0      |
| 4           | + Ansatz für Jahresergebnis des Haushaltsjahres        | 2012   | 0      |
| 5           | + geplantes Jahresergebnis des Haushaltsfolgejahres    | 2013   | 0      |
| 6           | + geplantes Jahresergebnis des 2. Haushaltsfolgejahres | 2014   | 0      |
| 7           | + geplantes Jahresergebnis des 3. Haushaltsfolgejahres | 2015   | 0      |

# Ergebnishaushalt

| Pos. | Inhalt   | Ergebnis    | Plan     | Plan     | Plan     | Plan     | Plan     |
|------|--|-------------|----------|----------|----------|----------|----------|
|      |  | 2010        | 2011     | 2012     | 2013     | 2014     | 2015     |
|      |  | EUR         | EUR      | EUR      | EUR      | EUR      | EUR      |
|      |  | 1           | 2        | 3        | 4        | 5        | 6        |
| 1.   | Steuern und ähnliche Abgaben   | 0,00        | 0        | 0        | 0        | 0        | 0        |
| 2.   | + Zuwendungen, allgemeine Umlagen und sonstige Transfererträge   | 226.895,51  | 273.376  | 282.065  | 287.300  | 292.300  | 296.300  |
| 3.   | + Erträge der sozialen Sicherung   | 0,00        | 0        | 0        | 0        | 0        | 0        |
| 4.   | + Öffentlich-rechtliche Leistungsentgelte  | 14.295,60   | 12.150   | 12.546   | 12.545   | 12.545   | 12.545   |
| 5.   | + Privatrechtliche Leistungsentgelte   | 0,00        | 0        | 0        | 0        | 0        | 0        |
| 6.   | + Kostenerstattungen und Kostenumlagen   | 1.415,00    | 2.550    | 4.550    | 4.550    | 4.550    | 4.550    |
| 7.   | +/- Erhöhung oder Verminderung des Bestands an fertigen und unfertigen Erzeugnissen  | 0,00        | 0        | 0        | 0        | 0        | 0        |
| 8.   | + Andere aktivierte Eigenleistungen  | 0,00        | 0        | 0        | 0        | 0        | 0        |
| 9.   | + Sonstige laufende Erträge  | 0,00        | 924      | 839      | 605      | 605      | 605      |
| 10.  | = Summe der laufenden Erträge aus Verwaltungstätigkeit (Summe 1 bis 9)   | 242.606,11  | 289.000  | 300.000  | 305.000  | 310.000  | 314.000  |
| 11.  | - Personalaufwendungen   | -207.339,68 | -235.160 | -238.439 | -243.150 | -247.960 | -252.860 |
| 12.  | - Versorgungsaufwendungen  | 0,00        | 0        | 0        | 0        | 0        | 0        |
| 13.  | - Aufwendungen für Sach- und Dienstleistungen  | -17.550,57  | -33.800  | -39.800  | -39.400  | -39.495  | -39.595  |
| 14.  | - Abschreibungen gemäß § 2 Abs. 1 Nr. 14 GemHVO  | -9.916,14   | -10.000  | -9.000   | -10.000  | -10.000  | -9.000   |
| 15.  | - Abschreibungen gemäß § 2 Abs. 1 Nr. 15 GemHVO  | 0,00        | 0        | 0        | 0        | 0        | 0        |
| 16.  | - Zuwendungen, Umlagen und sonstige Transferaufwendungen   | 0,00        | 0        | 0        | 0        | 0        | 0        |
| 17.  | - Aufwendungen der sozialen Sicherung  | 0,00        | 0        | 0        | 0        | 0        | 0        |
| 18.  | - Sonstige laufende Aufwendungen   | -7.711,49   | -9.940   | -12.661  | -12.350  | -12.445  | -12.445  |
| 19.  | = Summe der laufenden Aufwendungen aus Verwaltungstätigkeit (Summe 11 bis 18)  | -242.517,88 | -288.900 | -299.900 | -304.900 | -309.900 | -313.900 |
| 20.  | = Laufendes Ergebnis aus Verwaltungstätigkeit (Saldo der Nummern 10 und 19)  | 88,23       | 100      | 100      | 100      | 100      | 100      |
| 21.  | + Zinserträge und sonstige Finanzerträge   | 32,92       | 0        | 0        | 0        | 0        | 0        |
| 22.  | - Zinsaufwendungen und sonstige Finanzaufwendungen   | -155,74     | -100     | -100     | -100     | -100     | -100     |
| 23.  | = Finanzergebnis (Saldo der Nummern 21 und 22)   | -122,82     | -100     | -100     | -100     | -100     | -100     |
| 24.  | = Ordentliches Ergebnis (Summe 20 und 23)  | -34,59      | 0        | 0        | 0        | 0        | 0        |
| 25.  | + Außerordentliche Erträge   | 0,00        | 0        | 0        | 0        | 0        | 0        |
| 26.  | - Außerordentliche Aufwendungen  | 0,00        | 0        | 0        | 0        | 0        | 0        |
| 27.  | = Außerordentliches Ergebnis (Saldo der Nummern 25 und 26)   | 0,00        | 0        | 0        | 0        | 0        | 0        |
| 28.  | = Jahresergebnis (Jahresüberschuss/Jahresfehlbetrag) (Summe 24 und 27)   | -34,59      | 0        | 0        | 0        | 0        | 0        |
| 29.  | - Einstellung in den Sonderposten für Belastungen aus dem kommunalen Finanzausgleich   | 0,00        | 0        | 0        | 0        | 0        | 0        |
| 30.  | + Entnahme aus dem Sonderposten für Belastungen aus dem kommunalen Finanzausgleich   | 0,00        | 0        | 0        | 0        | 0        | 0        |
| 31.  | = Jahresergebnis nach Veränderung des Sonderpostens für Belastungen aus dem kommunalen Finanzausgleich (Saldo der Nummern 28, 29 und 30) | -34,59      | 0        | 0        | 0        | 0        | 0        |

# Finanzhaushalt

| Pos. | Inhalt  | Ergebnis    | Plan     | Plan     | Plan     | Plan     | Plan     |
|------|---|-------------|----------|----------|----------|----------|----------|
|      |   | 2010        | 2011     | 2012     | 2013     | 2014     | 2015     |
|      |   | EUR         | EUR      | EUR      | EUR      | EUR      | EUR      |
|      |   | 1           | 2        | 3        | 4        | 5        | 6        |
| 1.   | + Steuern und ähnliche Abgaben  | 0,00        | 0        | 0        | 0        | 0        | 0        |
| 2.   | + Zuwendungen, allgemeine Umlagen und sonstige<br>Transfereinzahlungen                                | 233.223,06  | 263.376  | 273.065  | 277.300  | 282.300  | 287.300  |
| 3.   | + Einzahlungen der sozialen Sicherung   | 0,00        | 0        | 0        | 0        | 0        | 0        |
| 4.   | + öffentlich-rechtliche Leistungsentgelte   | 13.708,35   | 12.150   | 12.546   | 12.545   | 12.545   | 12.545   |
| 5.   | + privatrechtliche Leistungsentgelte  | 0,00        | 0        | 0        | 0        | 0        | 0        |
| 6.   | + Kostenerstattungen und Kostenumlagen  | 1.415,00    | 2.550    | 4.550    | 4.550    | 4.550    | 4.550    |
| 7.   | + Erhöhung oder Verminderung des Bestands an fertigen<br>und unfertigen Erzeugnissen                  | 0,00        | 0        | 0        | 0        | 0        | 0        |
| 8.   | + andere aktivierte Eigenleistungen   | 0,00        | 0        | 0        | 0        | 0        | 0        |
| 9.   | + sonstige laufende Einzahlungen aus Verwaltungstätigkeit   | 400,00      | 924      | 839      | 605      | 605      | 605      |
| 10.  | = Summe der laufenden Einzahlungen aus<br>Verwaltungstätigkeit (Summe 1 bis 9)                        | 248.746,41  | 279.000  | 291.000  | 295.000  | 300.000  | 305.000  |
| 11.  | - Personalauszahlungen  | -207.559,68 | -235.160 | -238.439 | -243.150 | -247.960 | -252.860 |
| 12.  | - Versorgungsauszahlungen   | 0,00        | 0        | 0        | 0        | 0        | 0        |
| 13.  | - Auszahlungen für Sach- und Dienstleistungen   | -20.121,74  | -33.800  | -39.800  | -39.400  | -39.495  | -39.595  |
| 14.  | - Zuwendungen, Umlagen und sonstige<br>Transferauszahlungen   | 0,00        | 0        | 0        | 0        | 0        | 0        |
| 15.  | - Auszahlungen der sozialen Sicherung   | 0,00        | 0        | 0        | 0        | 0        | 0        |
| 16.  | - sonstige laufende Auszahlungen  | -8.032,36   | -9.940   | -12.661  | -12.350  | -12.445  | -12.445  |
| 17.  | = Summe der laufenden Auszahlungen aus<br>Verwaltungstätigkeit (Summe 11 bis 16)                      | -235.713,78 | -278.900 | -290.900 | -294.900 | -299.900 | -304.900 |
| 18.  | = Saldo der laufenden Ein- und Auszahlungen aus<br>Verwaltungstätigkeit (Saldo der Nummern 10 und 17) | 13.032,63   | 100      | 100      | 100      | 100      | 100      |
| 19.  | + Zins- und sonstige Finanzeinzahlungen   | 32,92       | 0        | 0        | 0        | 0        | 0        |
| 20.  | - Zins- und sonstige Finanzauszahlungen   | -348,15     | -100     | -100     | -100     | -100     | -100     |
| 21.  | = Saldo der Zins- und sonstigen Finanzein- und<br>-auszahlungen (Saldo der Nummern 19 und 20)         | -315,23     | -100     | -100     | -100     | -100     | -100     |
| 22.  | = Saldo der ordentlichen Ein- und Auszahlungen<br>(Summe der Nummern 18 und 21)                       | 12.717,40   | 0        | 0        | 0        | 0        | 0        |
| 23.  | + außerordentliche Einzahlungen   | 0,00        | 0        | 0        | 0        | 0        | 0        |
| 24.  | - außerordentliche Auszahlungen   | 0,00        | 0        | 0        | 0        | 0        | 0        |
| 25.  | = Saldo der außerordentlichen Ein- und Auszahlungen<br>(Saldo der Nummern 23 und 24)                  | 0,00        | 0        | 0        | 0        | 0        | 0        |
| 26.  | = Saldo der ordentlichen und außerordentlichen Ein-<br>und Auszahlungen (Summe der Nummern 22 und 25) | 12.717,40   | 0        | 0        | 0        | 0        | 0        |
| 27.  | + Einzahlungen aus Investitionszuwendungen  | 26.944,95   | 4.500    | 11.700   | 0        | 0        | 0        |
| 28.  | + Einzahlungen aus Beiträgen und ähnlichen Entgelten  | 0,00        | 0        | 0        | 0        | 0        | 0        |
| 29.  | + Einzahlungen für immaterielle Vermögensgegenstände  | 0,00        | 0        | 0        | 0        | 0        | 0        |
| 30.  | + Einzahlung für Sachanlagen  | 0,00        | 0        | 0        | 0        | 0        | 0        |
| 31.  | + Einzahlungen für Finanzanlagen  | 0,00        | 0        | 0        | 0        | 0        | 0        |
| 32.  | + Einzahlungen aus sonstigen Ausleihungen und<br>Kreditgewährungen                                    | 0,00        | 0        | 0        | 0        | 0        | 0        |
| 33.  | + Einzahlungen aus der Veräußerung von Vorräten   | 0,00        | 0        | 0        | 0        | 0        | 0        |
| 34.  | + sonstige Investitionseinzahlungen   | 0,00        | 0        | 0        | 0        | 0        | 0        |

| Pos. | Inhalt   | Ergebnis  | Plan   | Plan    | Plan | Plan | Plan |
|------|--|-----------|--------|---------|------|------|------|
|      |  | 2010      | 2011   | 2012    | 2013 | 2014 | 2015 |
|      |  | EUR       | EUR    | EUR     | EUR  | EUR  | EUR  |
|      |  | 1         | 2      | 3       | 4    | 5    | 6    |
| 35.  | = Summe der Einzahlungen aus Investitionstätigkeit<br>(Summe der Nummern 27 bis 34)  | 26.944,95 | 4.500  | 11.700  | 0    | 0    | 0    |
| 36.  | - Auszahlungen für immaterielle Vermögensgegenstände   | 0,00      | 0      | 0       | 0    | 0    | 0    |
| 37.  | - Auszahlungen für Sachanlagen   | -6.679,14 | -4.500 | -11.700 | 0    | 0    | 0    |
| 38.  | - Auszahlungen für Finanzanlagen   | 0,00      | 0      | 0       | 0    | 0    | 0    |
| 39.  | - Auszahlungen für sonstige Ausleihungen und<br>Kreditgewährungen  | 0,00      | 0      | 0       | 0    | 0    | 0    |
| 40.  | - Auszahlungen für den Erwerb von Vorräten   | 0,00      | 0      | 0       | 0    | 0    | 0    |
| 41.  | - sonstige Investitionsauszahlungen  | 0,00      | 0      | 0       | 0    | 0    | 0    |
| 42.  | - Summe der Auszahlungen aus Investitionstätigkeiten<br>(Summe der Nummern 36 bis 41)  | -6.679,14 | -4.500 | -11.700 | 0    | 0    | 0    |
| 43.  | = Saldo der Ein- und Auszahlungen aus<br>Investitionstätigkeit (Saldo der Nummern 35 und 42)   | 20.265,81 | 0      | 0       | 0    | 0    | 0    |
| 44.  | = Finanzmittelüberschuss / Finanzmittelfehlbetrag<br>(Summe der Nummern 26 und 43)   | 32.983,21 | 0      | 0       | 0    | 0    | 0    |
| 45.  | + Einzahlungen aus der Aufnahme von Investitionskrediten   | 0,00      | 0      | 0       | 0    | 0    | 0    |
| 46.  | - Auszahlungen zur Tilgung von Investitionskrediten  | 0,00      | 0      | 0       | 0    | 0    | 0    |
| 47.  | = Saldo der Ein- und Auszahlungen aus<br>Investitionskrediten (Saldo der Nummern 45 und 46)  | 0,00      | 0      | 0       | 0    | 0    | 0    |
| 48.  | + Zunahme der Verbindlichkeiten gegenüber der<br>Verbandsgemeinde aus der Aufnahme von Krediten zur<br>Liquiditätssicherung                                      | 0,00      | 0      | 0       | 0    | 0    | 0    |
| 49.  | - Abnahme der Verbindlichkeiten gegenüber der<br>Verbandsgemeinde aus der Aufnahme von Krediten zur<br>Liquiditätssicherung                                      | 0,00      | 0      | 0       | 0    | 0    | 0    |
| 50.  | = Veränderung der Verbindlichkeiten gegenüber der<br>Verbandsgemeinde aus der Aufnahme von Krediten<br>zur Liquiditätssicherung (Saldo der Nummern 48 und<br>49) | 0,00      | 0      | 0       | 0    | 0    | 0    |
| 51.  | + Abnahme der Forderungen gegenüber der<br>Verbandsgemeinde aus dem Zahlungsmittelbestand  | 0,00      | 0      | 0       | 0    | 0    | 0    |
| 52.  | - Zunahme der Forderungen gegenüber der<br>Verbandsgemeinde aus dem Zahlungsmittelbestand  | 0,00      | 0      | 0       | 0    | 0    | 0    |
| 53.  | = Veränderung der Forderungen gegenüber der<br>Verbandsgemeinde aus dem Zahlungsmittelbestand<br>(Saldo der Nummern 51 und 52)                                   | 0,00      | 0      | 0       | 0    | 0    | 0    |
| 54.  | = Saldo der Ein- und Auszahlungen aus<br>Finanzierungstätigkeit (Summe der Nummern 47, 50<br>und 53)   | 0,00      | 0      | 0       | 0    | 0    | 0    |
| 55.  | = Einzahlungen aus durchlaufenden Geldern  | 0,00      | 0      | 0       | 0    | 0    | 0    |
| 56.  | = Auszahlungen aus durchlaufenden Geldern  | 0,00      | 0      | 0       | 0    | 0    | 0    |



# Investitionsplan

# Investitionsplan (Gesamtübersicht) 2012

Gemeinde: 44 KIGV Gackeb/Horbach

| Pos.       | Inhalt   | Ergebnis         | Plan          | Plan           | Plan     | Plan     | Plan     |
|------------|--|------------------|---------------|----------------|----------|----------|----------|
|            |  | 2010             | 2011          | 2012           | 2013     | 2014     | 2015     |
|            |  | EUR              | EUR           | EUR            | EUR      | EUR      | EUR      |
|            |  | 1                | 2             | 3              | 4        | 5        | 6        |
| 8.         | + Einzahlungen aus Investitionszuwendungen   | 26.944,95        | 4.500         | 11.700         | 0        | 0        | 0        |
| 9.         | + Einzahlungen aus Beiträgen und ähnlichen Entgelten   | 0,00             | 0             | 0              | 0        | 0        | 0        |
| 10.        | + Einzahlungen für immaterielle Vermögensgegenstände   | 0,00             | 0             | 0              | 0        | 0        | 0        |
| 11.        | + Einzahlung für Sachanlagen   | 0,00             | 0             | 0              | 0        | 0        | 0        |
| 12.        | + Einzahlungen für Finanzanlagen   | 0,00             | 0             | 0              | 0        | 0        | 0        |
| 13.        | + Einzahlungen aus sonstigen Ausleihungen und Kreditgewährungen                                      | 0,00             | 0             | 0              | 0        | 0        | 0        |
| 14.        | + Einzahlungen aus der Veräußerung von Vorräten  | 0,00             | 0             | 0              | 0        | 0        | 0        |
| 15.        | + Sonstige Investitionseinzahlungen  | 0,00             | 0             | 0              | 0        | 0        | 0        |
| <b>16.</b> | <b>= Summe der Einzahlungen aus Investitionstätigkeit (Summe 8 bis 15)</b>                           | <b>26.944,95</b> | <b>4.500</b>  | <b>11.700</b>  | <b>0</b> | <b>0</b> | <b>0</b> |
| 17.        | - Auszahlungen für immaterielle Vermögensgegenstände   | 0,00             | 0             | 0              | 0        | 0        | 0        |
| 18.        | - Auszahlungen für Sachanlagen   | -6.679,14        | -4.500        | -11.700        | 0        | 0        | 0        |
| 19.        | - Auszahlungen für Finanzanlagen   | 0,00             | 0             | 0              | 0        | 0        | 0        |
| 20.        | - Auszahlungen für sonstige Ausleihungen und Kreditgewährungen                                       | 0,00             | 0             | 0              | 0        | 0        | 0        |
| 21.        | - Auszahlungen für den Erwerb von Vorräten   | 0,00             | 0             | 0              | 0        | 0        | 0        |
| 22.        | - Sonstige Investitionsauszahlungen  | 0,00             | 0             | 0              | 0        | 0        | 0        |
| <b>23.</b> | <b>- Summe der Auszahlungen aus Investitionstätigkeiten (Summe 17 bis 22)</b>                        | <b>-6.679,14</b> | <b>-4.500</b> | <b>-11.700</b> | <b>0</b> | <b>0</b> | <b>0</b> |
| <b>24.</b> | <b>= Saldo aus den Ein- und Auszahlungen aus Investitionstätigkeit (Saldo der Nummern 16 und 23)</b> | <b>20.265,81</b> | <b>0</b>      | <b>0</b>       | <b>0</b> | <b>0</b> | <b>0</b> |

# Teilhaushalt 1

- Schule und Kultur,  
Soziales und Jugend,  
Gesundheit und Sport -

Der Teilhaushalt 1 umfasst das folgende Produkt:

### **36520 Kindertagesstätten, Kindergärten, Spiel- und Lernstuben**

|                       |   |
|-----------------------|---|
| Produktbeschreibung:  | Unterhaltung und Bewirtschaftung von Kindergärten                   |
| Ziele:                | Förderung der Vereinbarkeit von Familie und Beruf                   |
| Zielgruppen:          | Familien  |
| Auftragsgrundlagen:   | Gesetze, Vereinbarungen und Beschlüsse der Zweckverbandsversammlung |
| Produktverantwortung: | Verbandsvorsteher   |
| Kennzahlen:           | Noch nicht definiert  |

### **Allgemeines, Haushaltsvermerke**

Der Teilhaushalt besteht aus einem Teilergebnishaushalt und einem Teilfinanzhaushalt. Der Teilergebnishaushalt bildet mit Ausnahme der Personalaufwendungen, der Abschreibungen, der Verfügungsmittel und der internen Leistungsverrechnungen eine Bewirtschaftungseinheit. Alle Ansätze sind gegenseitig deckungsfähig (Deckungskreis 200). Bei Inanspruchnahme der gegenseitigen Deckungsfähigkeit im Teilergebnishaushalt gilt die Deckungsfähigkeit auch für entsprechende Ansätze für Auszahlungen im Teilfinanzhaushalt.

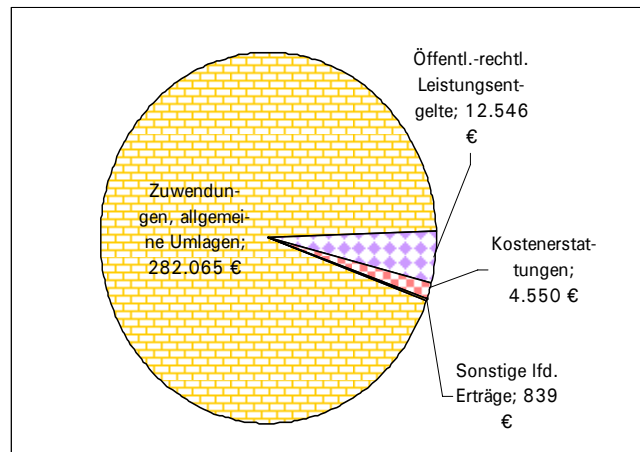
Die Ansätze für Auszahlungen aus Investitionstätigkeit werden innerhalb des Teilfinanzhaushalts ebenfalls für gegenseitig deckungsfähig erklärt (Deckungskreis 250).

Die Personalaufwendungen und -auszahlungen bilden über den Teilhaushalt hinaus für den gesamten Haushalt eine Bewirtschaftungseinheit (Deckungskreis 880), ebenso die Abschreibungen, die im Deckungskreis 890 zusammengefasst sind.

### Teilergebnishaushalt

Die laufenden **Erträge** aus Verwaltungstätigkeit (Ziffer 10) wurden für das Planjahr mit 300.000 Euro ermittelt. Sie liegen damit um 11.000 Euro über dem Ansatz des Jahres 2011.

Es handelt sich überwiegend um Zuwendungen, allgemeinen Umlagen und sonst. Transfererträgen (Ziffer 2, 282.065 Euro).

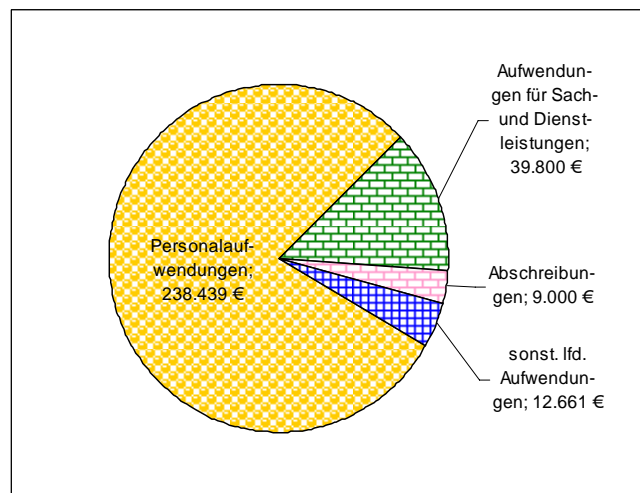


Die übrigen Erträge resultieren aus öffentlich-rechtlichen Leistungsentgelten (Ziffer 4, 12.546 Euro), Kostenerstattungen und Kostenumlagen (Ziffer 6, 4.550 Euro) und letztlich aus sonstigen laufenden Erträgen (Ziffer 9, 839 Euro).

Auslöser für den Anstieg der Erträge aus Zuwendungen und allgemeinen Umlagen ist ein entsprechender Anstieg der laufenden Aufwendungen.

Die laufenden **Aufwendungen** aus Verwaltungstätigkeit (Ziffern 19 + 23) betragen 299.900 Euro, sie liegen damit um 11.000 Euro über dem Vorjahreswert.

Das nebenstehende Diagramm zeigt die Verteilung der Gesamtaufwendungen auf die einzelnen Aufwandsbereiche.



Auslöser für den Anstieg ist ein erhöhter Ansatz für Personalaufwand bedingt aus tariflichen Erhöhungen sowie die Erneuerung eines Teils der Fensteranlage bei gleichzeitiger Reduzierung der öffentlich-rechtlichen Leistungsentgelte, die auf der Annahme des zuständigen Fachbereichs beruhen, dass im Haushaltsjahr insgesamt nur noch 15 Kinder am Mittagessen teilnehmen.

### Teilfinanzhaushalt

Im Teilerfinanzhaushalt werden neben den Ein- und Auszahlungen nach dem Kassenwirksamkeitsprinzip die investiven Ein- und Auszahlungen dargestellt. Von den Planansätzen her stehen den Ein- und Auszahlungen die entsprechenden Erträge und Aufwendungen im Ergebnishaushalt gegenüber, so dass nicht nochmals auf die wichtigsten Zahlungsströme eingegangen wird. Dargestellt werden daher nur die Ein- und Auszahlungen aus Investitionstätigkeit.

Einzahlungen aus Investitionstätigkeit wurden im Finanzhaushalt in Höhe von 11.700 Euro veranschlagt. Es handelt sich um die Investitionskostenbeteiligungen der Ortsgemeinden Gackebach und Horbach an einer neuen Bestuhlung des Kindergartens, der Anschaffung einer Nestschaukel sowie Herstellung eines Matschplatzes.

Auszahlungen aus Investitionstätigkeit wurden ebenfalls in Höhe von 11.700 Euro veranschlagt. Diese gliedern sich wie folgt auf.

|   |            |
|---|------------|
| 1. Bestuhlung .....                     | 8.200 Euro |
| 2. Anschaffung einer Nestschaukel ..... | 1.100 Euro |
| 3. Herstellung eines Matschplatzes..... | 2.400 Euro |

# Teilergebnishaushalt 2012

Gemeinde: 44 KIGV Gackeb/Horbach

Teilhaushalt 01 Schule und Kultur, Soziales und Jugend, Gesundheit und Sport

Leistung 36520 Kindertagesstätten, Kindergärten, Spiel- und Lernstuben

| Pos. | Inhalt  | Ergebnis           | Plan            | Plan            | Plan            | Plan            | Plan            |
|------|---|--------------------|-----------------|-----------------|-----------------|-----------------|-----------------|
|      |   | 2010               | 2011            | 2012            | 2013            | 2014            | 2015            |
|      |   | EUR                | EUR             | EUR             | EUR             | EUR             | EUR             |
|      |   | 1                  | 2               | 3               | 4               | 5               | 6               |
| 1.   | Steuern und ähnliche Abgaben  | 0,00               | 0               | 0               | 0               | 0               | 0               |
| 2.   | + Zuwendungen, allgemeine Umlagen und sonstige<br>Transfereinzahlungen  | 226.895,51         | 273.376         | 282.065         | 287.300         | 292.300         | 296.300         |
|      | <i>41443000 Zuweisungen und Zuschüsse für laufende<br/>Zwecke von Gemeinden und Gemeindeverbänden<br/>Kreiszuschuss zu den ungedeckten Kosten</i>   | <i>152.731,35</i>  | <i>199.376</i>  | <i>208.065</i>  | <i>210.300</i>  | <i>212.300</i>  | <i>214.300</i>  |
|      | <i>41443001 Zuweisungen und Zuschüsse für laufende<br/>Zwecke von Gemeinden und Gemeindeverbänden<br/>(Zweckverbandsumlage)<br/>Zweckverbandsumlage der Ortsgemeinden Gackebach und<br/>Horbach</i> | <i>0,00</i>        | <i>64.000</i>   | <i>65.000</i>   | <i>67.000</i>   | <i>70.000</i>   | <i>73.000</i>   |
|      | <i>41510000 Sonderposten aus Zuwendungen</i>  | <i>9.914,14</i>    | <i>9.950</i>    | <i>8.445</i>    | <i>8.410</i>    | <i>8.345</i>    | <i>8.250</i>    |
|      | <i>41590000 Sonstige Sonderposten<br/>Planabrundungsbetrag Ergebnishaushalt</i>   | <i>0,00</i>        | <i>50</i>       | <i>555</i>      | <i>1.590</i>    | <i>1.655</i>    | <i>750</i>      |
|      | <i>41620000 Allgemeine Umlagen von Gemeinden und<br/>Gemeindeverbänden<br/>bis 2010 Zweckverbandsumlage der Ortsgemeinden<br/>Gackebach und Horbach</i>   | <i>64.250,02</i>   | <i>0</i>        | <i>0</i>        | <i>0</i>        | <i>0</i>        | <i>0</i>        |
| 3.   | + Erträge der sozialen Sicherung  | 0,00               | 0               | 0               | 0               | 0               | 0               |
| 4.   | + Öffentlich-rechtliche Leistungsentgelte   | 14.295,60          | 12.150          | 12.546          | 12.545          | 12.545          | 12.545          |
|      | <i>43210000 Entgelte für die Benutzung von öffentlichen<br/>Einrichtungen und für wirtschaftliche Dienstleistungen<br/>Elternbeiträge für Kinder unter 2 Jahren; ab 2 Jahren<br/>beitragsfrei</i>   | <i>6.892,00</i>    | <i>0</i>        | <i>3.096</i>    | <i>3.095</i>    | <i>3.095</i>    | <i>3.095</i>    |
|      | <i>43400000 Beteiligung Essenskosten<br/>Essensgeld (15 Kinder à 45 Wochen/2,80 Euro je Mahlzeit; bei<br/>einer 5 Tage Betreuung)</i>   | <i>7.403,60</i>    | <i>12.150</i>   | <i>9.450</i>    | <i>9.450</i>    | <i>9.450</i>    | <i>9.450</i>    |
| 5.   | + Privatrechtliche Leistungsentgelte  | 0,00               | 0               | 0               | 0               | 0               | 0               |
| 6.   | + Kostenerstattungen und Kostenumlagen  | 1.415,00           | 2.550           | 4.550           | 4.550           | 4.550           | 4.550           |
|      | <i>44243000 Kostenerstattungen und Kostenumlagen von<br/>Gemeinden und Gemeindeverbänden<br/>Kostenerstattungen des Kreises zu Fördermaßnahmen</i>  | <i>1.415,00</i>    | <i>2.500</i>    | <i>4.500</i>    | <i>4.500</i>    | <i>4.500</i>    | <i>4.500</i>    |
|      | <i>44250000 Kostenerstattungen und Kostenumlagen vom<br/>privaten Bereich</i>   | <i>0,00</i>        | <i>50</i>       | <i>50</i>       | <i>50</i>       | <i>50</i>       | <i>50</i>       |
| 7.   | +/- Erhöhung oder Verminderung des Bestands an fertigen<br>und unfertigen Erzeugnissen  | 0,00               | 0               | 0               | 0               | 0               | 0               |
| 8.   | + Andere aktivierte Eigenleistungen   | 0,00               | 0               | 0               | 0               | 0               | 0               |
| 9.   | + Sonstige laufende Erträge   | 0,00               | 924             | 839             | 605             | 605             | 605             |
|      | <i>46290000 Weitere sonstige laufende Erträge / Sonstige<br/>Spenden; Planabrundungsbeträge Finanzhaushalt</i>  | <i>0,00</i>        | <i>924</i>      | <i>839</i>      | <i>605</i>      | <i>605</i>      | <i>605</i>      |
| 10.  | = Summe der laufenden Erträge aus<br>Verwaltungstätigkeit (Summe 1 bis 9)   | 242.606,11         | 289.000         | 300.000         | 305.000         | 310.000         | 314.000         |
| 11.  | - Personalaufwendungen  | -207.339,68        | -235.160        | -238.439        | -243.150        | -247.960        | -252.860        |
|      | <i>50140000 Rats- und Ausschussmitglieder<br/>Sitzungsgelder</i>  | <i>-40,00</i>      | <i>-150</i>     | <i>-150</i>     | <i>-155</i>     | <i>-155</i>     | <i>-160</i>     |
|      | <i>50221000 Vergütungen</i>   | <i>-158.515,12</i> | <i>-180.470</i> | <i>-181.780</i> | <i>-185.415</i> | <i>-189.125</i> | <i>-192.905</i> |
|      | <i>50222000 Leistungszulagen</i>  | <i>-1.179,80</i>   | <i>0</i>        | <i>0</i>        | <i>0</i>        | <i>0</i>        | <i>0</i>        |

# Teilergebnishaushalt 2012

Gemeinde: 44 KIGV Gackeb/Horbach

Teilhaushalt 01 Schule und Kultur, Soziales und Jugend, Gesundheit und Sport

Leistung 36520 Kindertagesstätten, Kindergärten, Spiel- und Lernstuben

| Pos. | Inhalt   | Ergebnis   | Plan    | Plan    | Plan    | Plan    | Plan    |
|------|--|------------|---------|---------|---------|---------|---------|
|      |  | 2010       | 2011    | 2012    | 2013    | 2014    | 2015    |
|      |  | EUR        | EUR     | EUR     | EUR     | EUR     | EUR     |
|      |  | 1          | 2       | 3       | 4       | 5       | 6       |
|      | 50320000 Beiträge zu Versorgungskassen für Arbeitnehmer  | -12.446,27 | -12.820 | -13.350 | -13.615 | -13.890 | -14.165 |
|      | 50420000 Beiträge zur gesetzlichen Sozialversicherung für Arbeitnehmer   | -33.355,13 | -37.840 | -39.030 | -39.810 | -40.605 | -41.420 |
|      | 50520000 Beihilfen, Unterstützungsleistungen und dergleichen für Arbeitnehmer  | -483,75    | -150    | -200    | -200    | -200    | -200    |
|      | 50626000 Leistungsprämien  | 0,00       | -2.390  | -2.270  | -2.270  | -2.270  | -2.270  |
|      | 50629000 Sonstige  | -260,08    | -300    | -300    | -300    | -300    | -300    |
|      | 50900000 Pauschalierte Lohnsteuer (auch Zahlungen über Knappschaft)  | -1.059,53  | -1.040  | -1.359  | -1.385  | -1.415  | -1.440  |
| 12.  | - Versorgungsaufwendungen  | 0,00       | 0       | 0       | 0       | 0       | 0       |
| 13.  | - Aufwendungen für Sach- und Dienstleistungen  | -17.550,57 | -33.800 | -39.800 | -39.400 | -39.495 | -39.595 |
|      | 52210000 Aufwendungen für Strom  | -1.032,42  | -1.500  | -1.500  | -1.525  | -1.545  | -1.570  |
|      | 52230000 Aufwendungen für Wasser/Abwasser  | -715,42    | -900    | -1.100  | -1.115  | -1.135  | -1.150  |
|      | 52260000 Aufwendungen für die Abfallbeseitigung  | -289,58    | -350    | -350    | -355    | -360    | -365    |
|      | 52311000 Unterhaltung der Grundstücke  | -3.188,54  | -3.000  | -3.000  | -3.045  | -3.090  | -3.135  |
|      | 52313000 Gebäude einschließlich der Bestandteile, die dem Gebäude zuzurechnen sind                                   | -1.153,47  | -8.000  | -16.500 | -16.000 | -16.000 | -16.000 |
|      | Grundansatz 3.000 €  |            |         |         |         |         |         |
|      | Sonderbedarf: 13.500 €   |            |         |         |         |         |         |
|      | Teilerneuerung Fensteranlage   |            |         |         |         |         |         |
|      | 52370000 Unterhaltung der Betriebs- und Geschäftsausstattung   | -796,15    | -500    | -500    | -510    | -515    | -525    |
|      | 52380000 Geringwertige Geräte, Ausstattungs-, Ausrüstungs- und sonstige Gebrauchsgegenstände                         | -2.345,22  | -3.400  | -3.400  | -3.400  | -3.400  | -3.400  |
|      | - allgemeiner Ansatz 1.400 €   |            |         |         |         |         |         |
|      | - vorsorglicher Ansatz 2.000 €   |            |         |         |         |         |         |
|      | Einzelanschaffungen mit einem Anschaffungswert von unter 410 € (netto)   |            |         |         |         |         |         |
|      | 52420000 Essenskosten  | -5.825,00  | -12.150 | -9.450  | -9.450  | -9.450  | -9.450  |
|      | Verpflegungsaufwand für die Ganztagskinder (15 Kinder à 45 Wochen/2,80 Euro je Mahlzeit; bei einer 5 Tage Betreuung) |            |         |         |         |         |         |
|      | 52543000 Kostenerstattungen an Gemeinden und Gemeindeverbände  | -2.204,77  | -4.000  | -4.000  | -4.000  | -4.000  | -4.000  |
|      | Heizkostenerstattung an die VGV  |            |         |         |         |         |         |
| 14.  | - Abschreibungen gemäß § 2 Abs. 1 Nr. 14 GemHVO  | -9.916,14  | -10.000 | -9.000  | -10.000 | -10.000 | -9.000  |
|      | 53230000 Abschreibungen auf gezahlte Investitionszuschüsse als Nutzungsberechtigter                                  | -1.576,00  | -1.575  | -1.575  | -1.575  | -1.575  | -1.575  |
|      | 53420000 Abschreibungen auf bebaute Grundstücke und grundstücksgleiche Rechte mit sozialen Einrichtungen             | -6.082,00  | -6.075  | -4.695  | -4.695  | -4.695  | -4.695  |
|      | 53850000 Abschreibungen auf die Betriebs- und Geschäftsausstattung   | -2.258,14  | -1.865  | -2.285  | -2.250  | -2.185  | -2.085  |
|      | 53990000 Sonstige Abschreibungen   | 0,00       | -485    | -445    | -1.480  | -1.545  | -645    |
|      | Planabrundungsbetrag Ergebnishaushalt  |            |         |         |         |         |         |
| 15.  | - Abschreibungen gemäß § 2 Abs. 1 Nr. 15 GemHVO  | 0,00       | 0       | 0       | 0       | 0       | 0       |
| 16.  | - Zuwendungen, Umlagen und sonstige Transferaufwendungen   | 0,00       | 0       | 0       | 0       | 0       | 0       |

# Teilergebnishaushalt 2012

Gemeinde: 44 KIGV Gackeb/Horbach

Teilhaushalt 01 Schule und Kultur, Soziales und Jugend, Gesundheit und Sport

Leistung 36520 Kindertagesstätten, Kindergärten, Spiel- und Lernstuben

| Pos.       | Inhalt  | Ergebnis           | Plan            | Plan            | Plan            | Plan            | Plan            |
|------------|---|--------------------|-----------------|-----------------|-----------------|-----------------|-----------------|
|            |   | 2010               | 2011            | 2012            | 2013            | 2014            | 2015            |
|            |   | EUR                | EUR             | EUR             | EUR             | EUR             | EUR             |
|            |   | 1                  | 2               | 3               | 4               | 5               | 6               |
| 17.        | - Aufwendungen der sozialen Sicherung   | 0,00               | 0               | 0               | 0               | 0               | 0               |
| 18.        | - Sonstige laufende Aufwendungen  | -7.711,49          | -9.940          | -12.661         | -12.350         | -12.445         | -12.445         |
|            | <i>56120000 Aufwendungen für Aus- und Fortbildung, Umschulung</i>   | <i>-1.712,20</i>   | <i>-1.500</i>   | <i>-1.000</i>   | <i>-1.020</i>   | <i>-1.040</i>   | <i>-1.060</i>   |
|            | <i>inkl. Fahrtkosten, die mit Seminaren und ähnlichen Fortbildungen entstanden sind</i>                             |                    |                 |                 |                 |                 |                 |
|            | <i>56131000 Fahrtkostenerstattung</i>   | <i>-18,20</i>      | <i>-100</i>     | <i>-200</i>     | <i>-205</i>     | <i>-210</i>     | <i>-210</i>     |
|            | <i>Fahrtkostenerstattungen, die nicht im Zusammenhang mit Seminaren und ähnlichen Fortbildungen entstanden sind</i> |                    |                 |                 |                 |                 |                 |
|            | <i>56190000 Sonstige Personalnebenaufwendungen pädagogische Betreuung FsJ bischöfliches Ordinariat</i>              | <i>-466,55</i>     | <i>-700</i>     | <i>-700</i>     | <i>-700</i>     | <i>-700</i>     | <i>-700</i>     |
|            | <i>56210000 Mieten, Pachten und Erbbauzinsen vorsorglicher Ansatz Miete Kopierer</i>                                | <i>0,00</i>        | <i>-500</i>     | <i>-500</i>     | <i>-500</i>     | <i>-500</i>     | <i>-500</i>     |
|            | <i>56290000 Sonstige Aufwendungen für die Inanspruchnahme von Rechten und Diensten Fördermaßnahmen für Kinder</i>   | <i>-2.158,50</i>   | <i>-2.500</i>   | <i>-4.500</i>   | <i>-4.500</i>   | <i>-4.500</i>   | <i>-4.500</i>   |
|            | <i>56310000 Büromaterial</i>  | <i>-616,14</i>     | <i>-650</i>     | <i>-650</i>     | <i>-665</i>     | <i>-675</i>     | <i>-690</i>     |
|            | <i>56320000 Fachliteratur, Zeitschriften</i>  | <i>-243,25</i>     | <i>-250</i>     | <i>-250</i>     | <i>-255</i>     | <i>-260</i>     | <i>-265</i>     |
|            | <i>56341000 Fernmeldegebühren</i>   | <i>-507,29</i>     | <i>-600</i>     | <i>-625</i>     | <i>-640</i>     | <i>-650</i>     | <i>-665</i>     |
|            | <i>56390000 Geschäftsaufwendungen / Sonstiges</i>   | <i>-1.024,95</i>   | <i>-1.500</i>   | <i>-2.000</i>   | <i>-2.040</i>   | <i>-2.080</i>   | <i>-2.120</i>   |
|            | <i>56416000 Umlagen an Schadensausgleichskassen Ansatzanpassung an den Aufwand des Jahres 2011</i>                  | <i>-964,41</i>     | <i>-1.000</i>   | <i>-1.260</i>   | <i>-1.285</i>   | <i>-1.310</i>   | <i>-1.335</i>   |
|            | <i>56990000 Sonstige Aufwendungen Planabrundungsbeträge Finanzhaushalt</i>  | <i>0,00</i>        | <i>-640</i>     | <i>-976</i>     | <i>-540</i>     | <i>-520</i>     | <i>-400</i>     |
| <b>19.</b> | <b>= Summe der laufenden Aufwendungen aus Verwaltungstätigkeit (Summe 11 bis 18)</b>                                | <b>-242.517,88</b> | <b>-288.900</b> | <b>-299.900</b> | <b>-304.900</b> | <b>-309.900</b> | <b>-313.900</b> |
| <b>20.</b> | <b>= Laufendes Ergebnis aus Verwaltungstätigkeit (Saldo der Nummern 10 und 19)</b>                                  | <b>88,23</b>       | <b>100</b>      | <b>100</b>      | <b>100</b>      | <b>100</b>      | <b>100</b>      |
| 21.        | + Zinserträge und sonstige Finanzerträge  | 0,00               | 0               | 0               | 0               | 0               | 0               |
| 22.        | - Zinsaufwendungen und sonstige Finanzaufwendungen  | 0,00               | 0               | 0               | 0               | 0               | 0               |
| <b>23.</b> | <b>= Finanzergebnis (Saldo der Nummern 21 und 22)</b>   | <b>0,00</b>        | <b>0</b>        | <b>0</b>        | <b>0</b>        | <b>0</b>        | <b>0</b>        |
| <b>24.</b> | <b>= Ordentliches Ergebnis (Summe 20 und 23)</b>  | <b>88,23</b>       | <b>100</b>      | <b>100</b>      | <b>100</b>      | <b>100</b>      | <b>100</b>      |
| 25.        | + Außerordentliche Erträge  | 0,00               | 0               | 0               | 0               | 0               | 0               |
| 26.        | - Außerordentliche Aufwendungen   | 0,00               | 0               | 0               | 0               | 0               | 0               |
| <b>27.</b> | <b>= Außerordentliches Ergebnis (Saldo der Nummern 25 und 26)</b>   | <b>0,00</b>        | <b>0</b>        | <b>0</b>        | <b>0</b>        | <b>0</b>        | <b>0</b>        |
| <b>28.</b> | <b>= Jahresergebnis des Teilhaushalts vor Verrechnung der internen Leistungsbeziehungen (Summe 24 und 27)</b>       | <b>88,23</b>       | <b>100</b>      | <b>100</b>      | <b>100</b>      | <b>100</b>      | <b>100</b>      |
| 29.        | + Erträge aus internen Leistungsbeziehungen   | 0,00               | 0               | 0               | 0               | 0               | 0               |
| 30.        | - Aufwendungen aus interner Leistungsbeziehungen  | 0,00               | 0               | 0               | 0               | 0               | 0               |
| <b>31.</b> | <b>= Saldo der Erträge und Aufwendungen aus internen Leistungsbeziehungen</b>                                       | <b>0,00</b>        | <b>0</b>        | <b>0</b>        | <b>0</b>        | <b>0</b>        | <b>0</b>        |
| <b>32.</b> | <b>= Jahresergebnis des Teilhaushalts nach Verrechnung der internen Leistungsbeziehungen</b>                        | <b>88,23</b>       | <b>100</b>      | <b>100</b>      | <b>100</b>      | <b>100</b>      | <b>100</b>      |

| Pos. | Inhalt   | Ergebnis         | Plan          | Plan           | Plan     | Plan     | Plan     |
|------|--|------------------|---------------|----------------|----------|----------|----------|
|      |  | 2010             | 2011          | 2012           | 2013     | 2014     | 2015     |
|      |  | EUR              | EUR           | EUR            | EUR      | EUR      | EUR      |
|      |  | 1                | 2             | 3              | 4        | 5        | 6        |
| 1.   | = Saldo der laufenden Ein- und Auszahlungen aus Verwaltungstätigkeit   | 13.032,63        | 100           | 100            | 100      | 100      | 100      |
| 2.   | = Saldo der Zins- und der sonstigen Finanzein- und -auszahlungen   | 0,00             | 0             | 0              | 0        | 0        | 0        |
| 3.   | = Saldo der ordentlichen Ein- und Auszahlungen (Saldo der Summen 1 und 2)  | 13.032,63        | 100           | 100            | 100      | 100      | 100      |
| 4.   | = Saldo der außerordentlichen Ein- und Auszahlungen  | 0,00             | 0             | 0              | 0        | 0        | 0        |
| 5.   | = Saldo der ordentlichen und außerordentlichen Ein- und Auszahlungen vor Verrechnung der internen Leistungsbeziehungen (Summe 3 und 4)             | 13.032,63        | 100           | 100            | 100      | 100      | 100      |
| 6.   | Saldo der Ein- und Auszahlungen aus internen Leistungsbeziehungen  | 0,00             | 0             | 0              | 0        | 0        | 0        |
| 7.   | Saldo der ordentlichen und außerordentlichen Ein- und Auszahlungen nach Verrechnung der internen Leistungsbeziehungen ( Summe der Nummern 5 und 6) | 13.032,63        | 100           | 100            | 100      | 100      | 100      |
| 8.   | + Einzahlungen aus Investitionszuwendungen   | 26.944,95        | 4.500         | 11.700         | 0        | 0        | 0        |
|      | <i>68143000 Investitionszuwendungen von Gemeinden und Gemeindeverbänden</i>  | <i>26.944,95</i> | <i>4.500</i>  | <i>11.700</i>  | <i>0</i> | <i>0</i> | <i>0</i> |
| 9.   | + Einzahlungen aus Beiträgen und ähnlichen Entgelten   | 0,00             | 0             | 0              | 0        | 0        | 0        |
| 10.  | + Einzahlungen für immaterielle Vermögensgegenstände   | 0,00             | 0             | 0              | 0        | 0        | 0        |
| 11.  | + Einzahlung für Sachanlagen   | 0,00             | 0             | 0              | 0        | 0        | 0        |
| 12.  | + Einzahlungen für Finanzanlagen   | 0,00             | 0             | 0              | 0        | 0        | 0        |
| 13.  | + Einzahlungen aus sonstigen Ausleihungen und Kreditgewährungen  | 0,00             | 0             | 0              | 0        | 0        | 0        |
| 14.  | + Einzahlungen aus der Veräußerung von Vorräten  | 0,00             | 0             | 0              | 0        | 0        | 0        |
| 15.  | + Sonstige Investitionseinzahlungen  | 0,00             | 0             | 0              | 0        | 0        | 0        |
| 16.  | = Summe der Einzahlungen aus Investitionstätigkeit (Summe 8 bis 15)  | 26.944,95        | 4.500         | 11.700         | 0        | 0        | 0        |
| 17.  | - Auszahlungen für immaterielle Vermögensgegenstände   | 0,00             | 0             | 0              | 0        | 0        | 0        |
| 18.  | - Auszahlungen für Sachanlagen   | -6.679,14        | -4.500        | -11.700        | 0        | 0        | 0        |
|      | <i>78570000 Auszahlungen für Betriebs- und Geschäftsausstattung, Pflanzen und Tiere und geringwertige Vermögensgegenstände</i>                     | <i>-6.679,14</i> | <i>-3.000</i> | <i>-11.700</i> | <i>0</i> | <i>0</i> | <i>0</i> |
|      | <i>78590000 Auszahlungen für Anlagen im Bau und für geleistete Anzahlungen</i>   | <i>0,00</i>      | <i>-1.500</i> | <i>0</i>       | <i>0</i> | <i>0</i> | <i>0</i> |
| 19.  | - Auszahlungen für Finanzanlagen   | 0,00             | 0             | 0              | 0        | 0        | 0        |
| 20.  | - Auszahlungen für sonstige Ausleihungen und Kreditgewährungen   | 0,00             | 0             | 0              | 0        | 0        | 0        |
| 21.  | - Auszahlungen für den Erwerb von Vorräten   | 0,00             | 0             | 0              | 0        | 0        | 0        |
| 22.  | - Sonstige Investitionsauszahlungen  | 0,00             | 0             | 0              | 0        | 0        | 0        |
| 23.  | - Summe der Auszahlungen aus Investitionstätigkeiten (Summe 17 bis 22)   | -6.679,14        | -4.500        | -11.700        | 0        | 0        | 0        |
| 24.  | = Saldo aus den Ein- und Auszahlungen aus Investitionstätigkeit (Saldo der Nummern 16 und 23)  | 20.265,81        | 0             | 0              | 0        | 0        | 0        |

# Teilfinanzhaushalt 2012

Gemeinde: 44 KIGV Gackeb/Horbach

Teilhaushalt 01 Schule und Kultur, Soziales und Jugend, Gesundheit und Sport  
 Leistung 36520 Kindertagesstätten, Kindergärten, Spiel- und Lernstuben

| Pos. | Inhalt   | Ergebnis  | Plan | Plan | Plan | Plan | Plan |
|------|--|-----------|------|------|------|------|------|
|      |  | 2010      | 2011 | 2012 | 2013 | 2014 | 2015 |
|      |  | EUR       | EUR  | EUR  | EUR  | EUR  | EUR  |
|      |  | 1         | 2    | 3    | 4    | 5    | 6    |
| 25.  | = Finanzmittelüberschuss / Finanzmittelfehlbetrag des Teilhaushalts (Summe 7 und 24) | 33.298,44 | 100  | 100  | 100  | 100  | 100  |

# Investitionsplan 2012

Gemeinde: 44 KIGV Gackeb/Horbach

|              |            |  |
|--------------|------------|--|
| Teilhaushalt | 01         | Schule und Kultur, Soziales und Jugend, Gesundheit und Sport |
| Leistung     | 36520      | Kindertagesstätten, Kindergärten, Spiel- und Lernstuben      |
| Projekt      | 36520-0000 | Vermischte Investitionsmaßnahmen                             |

| Pos. Inhalt  | Ergebnis des Vorjahres<br>2010 | Ansatz des Vorjahres (lfd. HH-Jahr)<br>2011 | Ansatz des HH-Jahres (Planjahr)<br>2012 | Verpflichtungs-ermäch-tigung | das                                 | das zweite | das dritte | Bisher be-reitgestellt (einschl. Spalte 2) | Gesamt-ein-zah-lungen/-auszahl. |
|--|--------------------------------|---|---|------------------------------|-------------------------------------|------------|------------|--|---------------------------------|
|  |                                |   |   |                              | auf das Haushaltsjahr folgende Jahr |            |            |  |                                 |
|  |                                |   |   |                              | 2013                                | 2014       | 2015       |  |                                 |
|  |                                |   |   |                              | EUR                                 |            |            |  |                                 |
| 1  | 2                              | 3   | 4                                       | 5                            | 6                                   | 7          | 8          | 9  |                                 |
| 8. Einzahlungen aus Investitionszuwendungen  | 670,81                         | 3.000                                       | 0                                       | 0                            | 0                                   | 0          | 0          | 21.451                                     | 29.451                          |
| <i>68143000 Investitionszuwendungen von Gemeinden und Gemeindeverbänden</i>  | <i>670,81</i>                  | <i>3.000</i>                                | <i>0</i>                                | <i>0</i>                     | <i>0</i>                            | <i>0</i>   | <i>0</i>   | <i>21.451</i>                              | <i>29.451</i>                   |
| <i>36520.23143000-36520-0000 (H):</i>  | <i>0 €</i>                     |   |   |                              |                                     |            |            |  |                                 |
| <i>36520.23143000-36520-0000 (S):</i>  | <i>0 €</i>                     |   |   |                              |                                     |            |            |  |                                 |
| 9. Einzahlungen aus Beiträgen und ähnlichen Entgelten  | 0,00                           | 0   | 0                                       | 0                            | 0                                   | 0          | 0          | 0  | 0                               |
| 10. Einzahlungen für immaterielle Vermögensgegenstände   | 0,00                           | 0   | 0                                       | 0                            | 0                                   | 0          | 0          | 0  | 0                               |
| 11. Einzahlung für Sachanlagen   | 0,00                           | 0   | 0                                       | 0                            | 0                                   | 0          | 0          | 0  | 0                               |
| 12. Einzahlungen für Finanzanlagen   | 0,00                           | 0   | 0                                       | 0                            | 0                                   | 0          | 0          | 0  | 0                               |
| 13. Einzahlungen aus sonstigen Ausleihungen und Kreditgewährungen  | 0,00                           | 0   | 0                                       | 0                            | 0                                   | 0          | 0          | 0  | 0                               |
| 14. Einzahlungen aus der Veräußerung von Vorräten  | 0,00                           | 0   | 0                                       | 0                            | 0                                   | 0          | 0          | 0  | 0                               |
| 15. Sonstige Investitionseinzahlungen  | 0,00                           | 0   | 0                                       | 0                            | 0                                   | 0          | 0          | 0  | 0                               |
| <b>16. Summe der Einzahlungen aus Investitionstätigkeit (Summe 8 bis 15)</b>   | <b>670,81</b>                  | <b>3.000</b>                                | <b>0</b>                                | <b>0</b>                     | <b>0</b>                            | <b>0</b>   | <b>0</b>   | <b>21.451</b>                              | <b>29.451</b>                   |
| 17. Auszahlungen für immaterielle Vermögensgegenstände   | 0,00                           | 0   | 0                                       | 0                            | 0                                   | 0          | 0          | 0  | 0                               |
| 18. Auszahlungen für Sachanlagen   | -6.679,14                      | -3.000                                      | 0                                       | 0                            | 0                                   | 0          | 0          | -4.822                                     | -12.822                         |
| <i>78570000 Auszahlungen für Betriebs- und Geschäftsausstattung, Pflanzen und Tiere und geringwertige Vermögensgegenstände</i> | <i>-6.679,14</i>               | <i>-3.000</i>                               | <i>0</i>                                | <i>0</i>                     | <i>0</i>                            | <i>0</i>   | <i>0</i>   | <i>-4.822</i>                              | <i>-12.822</i>                  |
| <i>36520.08210000-36520-0000 (S):</i>  | <i>0 €</i>                     |   |   |                              |                                     |            |            |  |                                 |
| <i>36520.08220000-36520-0000 (S):</i>  | <i>0 €</i>                     |   |   |                              |                                     |            |            |  |                                 |
| <i>36520.08240000-36520-0000 (S):</i>  | <i>0 €</i>                     |   |   |                              |                                     |            |            |  |                                 |
| <i>36520.08290000-36520-0000 (S):</i>  | <i>0 €</i>                     |   |   |                              |                                     |            |            |  |                                 |
| <i>Fundamente für Sonnenschirme</i>  |                                |   |   |                              |                                     |            |            |  |                                 |
| 19. Auszahlungen für Finanzanlagen   | 0,00                           | 0   | 0                                       | 0                            | 0                                   | 0          | 0          | 0  | 0                               |
| 20. Auszahlungen für sonstige Ausleihungen und Kreditgewährungen   | 0,00                           | 0   | 0                                       | 0                            | 0                                   | 0          | 0          | 0  | 0                               |
| 21. Auszahlungen für den Erwerb von Vorräten   | 0,00                           | 0   | 0                                       | 0                            | 0                                   | 0          | 0          | 0  | 0                               |
| 22. Sonstige Investitionsauszahlungen  | 0,00                           | 0   | 0                                       | 0                            | 0                                   | 0          | 0          | 0  | 0                               |
| <b>23. Summe der Auszahlungen aus Investitionstätigkeiten (Summe 17 bis 22)</b>  | <b>-6.679,14</b>               | <b>-3.000</b>                               | <b>0</b>                                | <b>0</b>                     | <b>0</b>                            | <b>0</b>   | <b>0</b>   | <b>-4.822</b>                              | <b>-12.822</b>                  |
| <b>24. Saldo aus den Ein- und Auszahlungen aus Investitionstätigkeit (Saldo der Nummern 16 und 23)</b>                         | <b>-6.008,33</b>               | <b>0</b>                                    | <b>0</b>                                | <b>0</b>                     | <b>0</b>                            | <b>0</b>   | <b>0</b>   | <b>16.629</b>                              | <b>16.629</b>                   |



# Investitionsplan 2012

Gemeinde: 44 KIGV Gackeb/Horbach

|              |            |  |
|--------------|------------|--|
| Teilhaushalt | 01         | Schule und Kultur, Soziales und Jugend, Gesundheit und Sport |
| Leistung     | 36520      | Kindertagesstätten, Kindergärten, Spiel- und Lernstuben      |
| Projekt      | 36520-0002 | Einrichtung einer altersgemischten Gruppe (U3)               |

| Pos. Inhalt  | Ergebnis des Vorvorjahres | Ansatz des Vorjahres (lfd. HH-Jahr) 2011 | Ansatz des HH-Jahres (Planjahr) 2012 | Verpflichtungs-ermäch-tigung | das                                 | das zweite | das dritte | Bisher be-reitgestellt (einschl. Spalte 2) | Gesamt-einzah-lungen/-auszahl. |
|--|---------------------------|--|--------------------------------------|------------------------------|-------------------------------------|------------|------------|--|--------------------------------|
|  | 2010                      | 2011                                     | 2012                                 |                              | auf das Haushaltsjahr folgende Jahr |            |            |  |                                |
|  |                           |  |                                      |                              | 2013                                | 2014       | 2015       |  |                                |
|  | EUR                       |  |                                      |                              |                                     |            |            |  |                                |
|  | 1                         | 2  | 3                                    | 4                            | 5                                   | 6          | 7          | 8  | 9                              |
| 8. Einzahlungen aus Investitionszuwendungen  | 2.631,62                  | 0  | 0                                    | 0                            | 0                                   | 0          | 0          | 4.286                                      | 11.286                         |
| <i>68143000 Investitionszuwendungen von Gemeinden und Gemeindeverbänden</i>  | <i>2.631,62</i>           | <i>0</i>                                 | <i>0</i>                             | <i>0</i>                     | <i>0</i>                            | <i>0</i>   | <i>0</i>   | <i>4.286</i>                               | <i>11.286</i>                  |
| <i>36520.23143000-36520-0002 (H): 0 €</i>  |                           |  |                                      |                              |                                     |            |            |  |                                |
| <i>Zuweisung des Landkreises und der Ortsgemeinden</i>   |                           |  |                                      |                              |                                     |            |            |  |                                |
| <i>36520.23143000-36520-0002 (S): 0 €</i>  |                           |  |                                      |                              |                                     |            |            |  |                                |
| 9. Einzahlungen aus Beiträgen und ähnlichen Entgelten  | 0,00                      | 0  | 0                                    | 0                            | 0                                   | 0          | 0          | 0  | 0                              |
| 10. Einzahlungen für immaterielle Vermögensgegenstände   | 0,00                      | 0  | 0                                    | 0                            | 0                                   | 0          | 0          | 0  | 0                              |
| 11. Einzahlung für Sachanlagen   | 0,00                      | 0  | 0                                    | 0                            | 0                                   | 0          | 0          | 0  | 0                              |
| 12. Einzahlungen für Finanzanlagen   | 0,00                      | 0  | 0                                    | 0                            | 0                                   | 0          | 0          | 0  | 0                              |
| 13. Einzahlungen aus sonstigen Ausleihungen und Kreditgewährungen  | 0,00                      | 0  | 0                                    | 0                            | 0                                   | 0          | 0          | 0  | 0                              |
| 14. Einzahlungen aus der Veräußerung von Vorräten  | 0,00                      | 0  | 0                                    | 0                            | 0                                   | 0          | 0          | 0  | 0                              |
| 15. Sonstige Investitionseinzahlungen  | 0,00                      | 0  | 0                                    | 0                            | 0                                   | 0          | 0          | 0  | 0                              |
| <b>16. Summe der Einzahlungen aus Investitionstätigkeit (Summe 8 bis 15)</b>   | <b>2.631,62</b>           | <b>0</b>                                 | <b>0</b>                             | <b>0</b>                     | <b>0</b>                            | <b>0</b>   | <b>0</b>   | <b>4.286</b>                               | <b>11.286</b>                  |
| 17. Auszahlungen für immaterielle Vermögensgegenstände   | 0,00                      | 0  | 0                                    | 0                            | 0                                   | 0          | 0          | 0  | 0                              |
| 18. Auszahlungen für Sachanlagen   | 0,00                      | 0  | 0                                    | 0                            | 0                                   | 0          | 0          | -7.407                                     | -14.407                        |
| <i>78570000 Auszahlungen für Betriebs- und Geschäftsausstattung, Pflanzen und Tiere und geringwertige Vermögensgegenstände</i> | <i>0,00</i>               | <i>0</i>                                 | <i>0</i>                             | <i>0</i>                     | <i>0</i>                            | <i>0</i>   | <i>0</i>   | <i>-7.407</i>                              | <i>-14.407</i>                 |
| <i>36520.08220000-36520-0002 (S): 0 €</i>  |                           |  |                                      |                              |                                     |            |            |  |                                |
| <i>36520.08240000-36520-0002 (S): 0 €</i>  |                           |  |                                      |                              |                                     |            |            |  |                                |
| <i>36520.08290000-36520-0002 (S): 0 €</i>  |                           |  |                                      |                              |                                     |            |            |  |                                |
| <i>Einrichtung U3-Gruppe</i>   |                           |  |                                      |                              |                                     |            |            |  |                                |
| 19. Auszahlungen für Finanzanlagen   | 0,00                      | 0  | 0                                    | 0                            | 0                                   | 0          | 0          | 0  | 0                              |
| 20. Auszahlungen für sonstige Ausleihungen und Kreditgewährungen   | 0,00                      | 0  | 0                                    | 0                            | 0                                   | 0          | 0          | 0  | 0                              |
| 21. Auszahlungen für den Erwerb von Vorräten   | 0,00                      | 0  | 0                                    | 0                            | 0                                   | 0          | 0          | 0  | 0                              |
| 22. Sonstige Investitionsauszahlungen  | 0,00                      | 0  | 0                                    | 0                            | 0                                   | 0          | 0          | 0  | 0                              |
| <b>23. Summe der Auszahlungen aus Investitionstätigkeiten (Summe 17 bis 22)</b>  | <b>0,00</b>               | <b>0</b>                                 | <b>0</b>                             | <b>0</b>                     | <b>0</b>                            | <b>0</b>   | <b>0</b>   | <b>-7.407</b>                              | <b>-14.407</b>                 |
| <b>24. Saldo aus den Ein- und Auszahlungen aus Investitionstätigkeit (Saldo der Nummern 16 und 23)</b>                         | <b>2.631,62</b>           | <b>0</b>                                 | <b>0</b>                             | <b>0</b>                     | <b>0</b>                            | <b>0</b>   | <b>0</b>   | <b>-3.121</b>                              | <b>-3.121</b>                  |









# Teilhaushalt 2

- Zentrale Finanzleistungen -

Der Teilhaushalt 2 umfasst das folgende Produkt:

### **61200 sonstige allgemeine Finanzwirtschaft**

|                       |  |
|-----------------------|--|
| Produktbeschreibung:  | Ein- und Auszahlungen für Kredite, Zinserträge und Zinsaufwendungen, Schuldendiensthilfen, Pensionsaufwendungen u.a. |
| Ziele:                | Maximierung der Zinserträge, Minimierung der Zinsaufwendungen  |
| Zielgruppen:          | Verbandsgemeindekasse, Versorgungskassen, MitarbeiterInnen   |
| Auftragsgrundlagen:   | Gesetze, Vereinbarungen und Beschlüsse der Zweckverbandsversammlung  |
| Produktverantwortung: | Verbandsvorsteher  |
| Kennzahlen:           | Noch nicht definiert   |

### **Allgemeines, Haushaltsvermerke**

Der Teilhaushalt besteht aus einem Teilergebnishaushalt und einem Teilfinanzhaushalt. Der Teilergebnishaushalt besteht lediglich aus einer Aufwandsposition im Deckungskreis 200. Dementsprechend enthält der Teilfinanzhaushalt nur einen Posten.

### **Teilergebnishaushalt**

Laufende **Erträge** aus Verwaltungstätigkeit (Ziffer 10 zzgl. Ziffer 21) ergeben sich im Planjahr nicht.

Die laufenden **Aufwendungen** aus Verwaltungstätigkeit betragen 0,1 T- Euro.

Es handelt sich hierbei um Zinsaufwendungen für Kassenkredite, die im Haushaltsjahr aufgrund der Erfahrungen der vergangenen Jahre veranschlagt werden.

### **Teilfinanzhaushalt**

Im Teilfinanzhaushalt werden neben den Ein- und Auszahlungen nach dem Kassenwirkungsprinzip die investiven Ein- und Auszahlungen dargestellt. Von den Planansätzen her stehen den Ein- und Auszahlungen die entsprechenden Erträge und Aufwendungen im Ergebnishaushalt gegenüber, so dass nicht nochmals auf die wichtigsten Zahlungsströme eingegangen wird.

Der Finanzmittelfehlbetrag des Teilhaushalts 2 beträgt 100 Euro (Ziffer 25).

# Teilergebnishaushalt 2012

Gemeinde: 44 KIGV Gackeb/Horbach

Teilhaushalt 02 Zentrale Finanzleistungen  
Leistung 61200 Sonstige allgemeine Finanzwirtschaft

| Pos.       | Inhalt  | Ergebnis       | Plan        | Plan        | Plan        | Plan        | Plan        |
|------------|---|----------------|-------------|-------------|-------------|-------------|-------------|
|            |   | 2010           | 2011        | 2012        | 2013        | 2014        | 2015        |
|            |   | EUR            | EUR         | EUR         | EUR         | EUR         | EUR         |
|            |   | 1              | 2           | 3           | 4           | 5           | 6           |
| 1.         | Steuern und ähnliche Abgaben  | 0,00           | 0           | 0           | 0           | 0           | 0           |
| 2.         | + Zuwendungen, allgemeine Umlagen und sonstige<br>Transfereinzahlungen  | 0,00           | 0           | 0           | 0           | 0           | 0           |
| 3.         | + Erträge der sozialen Sicherung  | 0,00           | 0           | 0           | 0           | 0           | 0           |
| 4.         | + Öffentlich-rechtliche Leistungsentgelte   | 0,00           | 0           | 0           | 0           | 0           | 0           |
| 5.         | + Privatrechtliche Leistungsentgelte  | 0,00           | 0           | 0           | 0           | 0           | 0           |
| 6.         | + Kostenerstattungen und Kostenumlagen  | 0,00           | 0           | 0           | 0           | 0           | 0           |
| 7.         | +/- Erhöhung oder Verminderung des Bestands an fertigen<br>und unfertigen Erzeugnissen                                | 0,00           | 0           | 0           | 0           | 0           | 0           |
| 8.         | + Andere aktivierte Eigenleistungen   | 0,00           | 0           | 0           | 0           | 0           | 0           |
| 9.         | + Sonstige laufende Erträge   | 0,00           | 0           | 0           | 0           | 0           | 0           |
| <b>10.</b> | <b>= Summe der laufenden Erträge aus<br/>Verwaltungstätigkeit (Summe 1 bis 9)</b>                                     | <b>0,00</b>    | <b>0</b>    | <b>0</b>    | <b>0</b>    | <b>0</b>    | <b>0</b>    |
| 11.        | - Personalaufwendungen  | 0,00           | 0           | 0           | 0           | 0           | 0           |
| 12.        | - Versorgungsaufwendungen   | 0,00           | 0           | 0           | 0           | 0           | 0           |
| 13.        | - Aufwendungen für Sach- und Dienstleistungen   | 0,00           | 0           | 0           | 0           | 0           | 0           |
| 14.        | - Abschreibungen gemäß § 2 Abs. 1 Nr. 14 GemHVO   | 0,00           | 0           | 0           | 0           | 0           | 0           |
| 15.        | - Abschreibungen gemäß § 2 Abs. 1 Nr. 15 GemHVO   | 0,00           | 0           | 0           | 0           | 0           | 0           |
| 16.        | - Zuwendungen, Umlagen und sonstige<br>Transferaufwendungen   | 0,00           | 0           | 0           | 0           | 0           | 0           |
| 17.        | - Aufwendungen der sozialen Sicherung   | 0,00           | 0           | 0           | 0           | 0           | 0           |
| 18.        | - Sonstige laufenden Aufwendungen   | 0,00           | 0           | 0           | 0           | 0           | 0           |
| <b>19.</b> | <b>= Summe der laufenden Aufwendungen aus<br/>Verwaltungstätigkeit (Summe 11 bis 18)</b>                              | <b>0,00</b>    | <b>0</b>    | <b>0</b>    | <b>0</b>    | <b>0</b>    | <b>0</b>    |
| <b>20.</b> | <b>= Laufendes Ergebnis aus Verwaltungstätigkeit (Saldo<br/>der Nummern 10 und 19)</b>                                | <b>0,00</b>    | <b>0</b>    | <b>0</b>    | <b>0</b>    | <b>0</b>    | <b>0</b>    |
| 21.        | + Zinserträge und sonstige Finanzerträge  | 32,92          | 0           | 0           | 0           | 0           | 0           |
|            | <i>47990000 Sonstige Zinsen und ähnliche Erträge /<br/>Sonstige</i>   | <i>32,92</i>   | <i>0</i>    | <i>0</i>    | <i>0</i>    | <i>0</i>    | <i>0</i>    |
| 22.        | - Zinsaufwendungen und sonstige Finanzaufwendungen  | -155,74        | -100        | -100        | -100        | -100        | -100        |
|            | <i>57430001 Zinsaufwendungen für Kassenkredite an<br/>Gemeinden und Gemeindeverbände</i>                              | <i>-155,74</i> | <i>-100</i> | <i>-100</i> | <i>-100</i> | <i>-100</i> | <i>-100</i> |
| <b>23.</b> | <b>= Finanzergebnis (Saldo der Nummern 21 und 22)</b>   | <b>-122,82</b> | <b>-100</b> | <b>-100</b> | <b>-100</b> | <b>-100</b> | <b>-100</b> |
| <b>24.</b> | <b>= Ordentliches Ergebnis (Summe 20 und 23)</b>  | <b>-122,82</b> | <b>-100</b> | <b>-100</b> | <b>-100</b> | <b>-100</b> | <b>-100</b> |
| 25.        | + Außerordentliche Erträge  | 0,00           | 0           | 0           | 0           | 0           | 0           |
| 26.        | - Außerordentliche Aufwendungen   | 0,00           | 0           | 0           | 0           | 0           | 0           |
| <b>27.</b> | <b>= Außerordentliches Ergebnis (Saldo der Nummern 25<br/>und 26)</b>   | <b>0,00</b>    | <b>0</b>    | <b>0</b>    | <b>0</b>    | <b>0</b>    | <b>0</b>    |
| <b>28.</b> | <b>= Jahresergebnis des Teilhaushalts vor Verrechnung<br/>der internen Leistungsbeziehungen (Summe 24 und<br/>27)</b> | <b>-122,82</b> | <b>-100</b> | <b>-100</b> | <b>-100</b> | <b>-100</b> | <b>-100</b> |
| 29.        | + Erträge aus internen Leistungsbeziehungen   | 0,00           | 0           | 0           | 0           | 0           | 0           |
| 30.        | - Aufwendungen aus interner Leistungsbeziehungen  | 0,00           | 0           | 0           | 0           | 0           | 0           |

# Teilergebnishaushalt 2012

Gemeinde: 44 KIGV Gackeb/Horbach

Teilhaushalt 02 Zentrale Finanzleistungen  
 Leistung 61200 Sonstige allgemeine Finanzwirtschaft

| Pos. | Inhalt  | Ergebnis | Plan | Plan | Plan | Plan | Plan |
|------|---|----------|------|------|------|------|------|
|      |   | 2010     | 2011 | 2012 | 2013 | 2014 | 2015 |
|      |   | EUR      | EUR  | EUR  | EUR  | EUR  | EUR  |
|      |   | 1        | 2    | 3    | 4    | 5    | 6    |
| 31.  | = Saldo der Erträge und Aufwendungen aus internen Leistungsbeziehungen                | 0,00     | 0    | 0    | 0    | 0    | 0    |
| 32.  | = Jahresergebnis des Teilhaushalts nach Verrechnung der internen Leistungsbeziehungen | -122,82  | -100 | -100 | -100 | -100 | -100 |

# Teilfinanzhaushalt 2012

47

Gemeinde: 44 KIGV Gackeb/Horbach

Teilhaushalt 02 Zentrale Finanzleistungen  
Leistung 61200 Sonstige allgemeine Finanzwirtschaft

| Pos. | Inhalt   | Ergebnis       | Plan        | Plan        | Plan        | Plan        | Plan        |
|------|--|----------------|-------------|-------------|-------------|-------------|-------------|
|      |  | 2010           | 2011        | 2012        | 2013        | 2014        | 2015        |
|      |  | EUR            | EUR         | EUR         | EUR         | EUR         | EUR         |
|      |  | 1              | 2           | 3           | 4           | 5           | 6           |
| 1.   | = Saldo der laufenden Ein- und Auszahlungen aus Verwaltungstätigkeit   | 0,00           | 0           | 0           | 0           | 0           | 0           |
| 2.   | = Saldo der Zins- und der sonstigen Finanzein- und -auszahlungen   | -315,23        | -100        | -100        | -100        | -100        | -100        |
| 3.   | = Saldo der ordentlichen Ein- und Auszahlungen (Saldo der Summen 1 und 2)  | -315,23        | -100        | -100        | -100        | -100        | -100        |
| 4.   | = Saldo der außerordentlichen Ein- und Auszahlungen  | 0,00           | 0           | 0           | 0           | 0           | 0           |
| 5.   | = Saldo der ordentlichen und außerordentlichen Ein- und Auszahlungen vor Verrechnung der internen Leistungsbeziehungen (Summe 3 und 4)             | -315,23        | -100        | -100        | -100        | -100        | -100        |
| 6.   | Saldo der Ein- und Auszahlungen aus internen Leistungsbeziehungen  | 0,00           | 0           | 0           | 0           | 0           | 0           |
| 7.   | Saldo der ordentlichen und außerordentlichen Ein- und Auszahlungen nach Verrechnung der internen Leistungsbeziehungen ( Summe der Nummern 5 und 6) | -315,23        | -100        | -100        | -100        | -100        | -100        |
| 8.   | + Einzahlungen aus Investitionszuwendungen   | 0,00           | 0           | 0           | 0           | 0           | 0           |
| 9.   | + Einzahlungen aus Beiträgen und ähnlichen Entgelten   | 0,00           | 0           | 0           | 0           | 0           | 0           |
| 10.  | + Einzahlungen für immaterielle Vermögensgegenstände   | 0,00           | 0           | 0           | 0           | 0           | 0           |
| 11.  | + Einzahlung für Sachanlagen   | 0,00           | 0           | 0           | 0           | 0           | 0           |
| 12.  | + Einzahlungen für Finanzanlagen   | 0,00           | 0           | 0           | 0           | 0           | 0           |
| 13.  | + Einzahlungen aus sonstigen Ausleihungen und Kreditgewährungen  | 0,00           | 0           | 0           | 0           | 0           | 0           |
| 14.  | + Einzahlungen aus der Veräußerung von Vorräten  | 0,00           | 0           | 0           | 0           | 0           | 0           |
| 15.  | + Sonstige Investitionseinzahlungen  | 0,00           | 0           | 0           | 0           | 0           | 0           |
| 16.  | = <b>Summe der Einzahlungen aus Investitionstätigkeit (Summe 8 bis 15)</b>   | <b>0,00</b>    | <b>0</b>    | <b>0</b>    | <b>0</b>    | <b>0</b>    | <b>0</b>    |
| 17.  | - Auszahlungen für immaterielle Vermögensgegenstände   | 0,00           | 0           | 0           | 0           | 0           | 0           |
| 18.  | - Auszahlungen für Sachanlagen   | 0,00           | 0           | 0           | 0           | 0           | 0           |
| 19.  | - Auszahlungen für Finanzanlagen   | 0,00           | 0           | 0           | 0           | 0           | 0           |
| 20.  | - Auszahlungen für sonstige Ausleihungen und Kreditgewährungen   | 0,00           | 0           | 0           | 0           | 0           | 0           |
| 21.  | - Auszahlungen für den Erwerb von Vorräten   | 0,00           | 0           | 0           | 0           | 0           | 0           |
| 22.  | - Sonstige Investitionsauszahlungen  | 0,00           | 0           | 0           | 0           | 0           | 0           |
| 23.  | = <b>Summe der Auszahlungen aus Investitionstätigkeiten (Summe 17 bis 22)</b>  | <b>0,00</b>    | <b>0</b>    | <b>0</b>    | <b>0</b>    | <b>0</b>    | <b>0</b>    |
| 24.  | = Saldo aus den Ein- und Auszahlungen aus Investitionstätigkeit (Saldo der Nummern 16 und 23)  | 0,00           | 0           | 0           | 0           | 0           | 0           |
| 25.  | = <b>Finanzmittelüberschuss / Finanzmittelfehlbetrag des Teilhaushalts (Summe 7 und 24)</b>  | <b>-315,23</b> | <b>-100</b> | <b>-100</b> | <b>-100</b> | <b>-100</b> | <b>-100</b> |



**Stellenplan**  
für  
das Haushaltsjahr 2012

| A. Kindergartenzweckverband nach<br>Teilhaushalten/Produkt                    |                        | Bes.-Gruppe /<br>Entgeltgruppe | Zahl der<br>Stellen für das<br>Haushaltsjahr<br>2012 | Zahl der Stellen für das<br>Haushaltsvorjahr 2011 |  | Stellenvermerke <sup>2</sup><br>und Erläuterungen <sup>3</sup> |
|---|------------------------|--------------------------------|--|---|--|--|
|   |                        |                                |  | Soll  | Ist <sup>1</sup><br>(tatsächliche<br>Besetzung) am<br>30.06.2011 |  |
| B. Zusammenfassung  |                        |                                |  |   |  |  |
| <b>A. Kindergartenzweckverband Gackebach/Horbach</b>                          |                        |                                |  |   |  |  |
| <b>Teilhaushalt 1 Kindertagesstätten, Kindergärten, Spiel- und Lernstuben</b> |                        |                                |  |   |  |  |
| <b>1. Arbeitnehmer</b>  |                        |                                |  |   |  |  |
| 36520   | Kindergartenleiter(in) | S 7                            | 0,77   | 0,77  | 0,77   | Tz. 30/39 Std.   |
|   | Erzieher(in)           | S 6                            | 1,00   | 1,00  | 1,00   |  |
|   | Erzieher(in)           | S 6                            | 1,00   | 0,68  | 0,68   | zus. Std. noch nicht genehm.                                   |
|   | Erzieher(in)           | S 6                            | 0,55   | 0,55  | 0,55   | Tz. 21,5/39 Std.   |
|   | Erzieher(in)           | S 6                            | 0,50   | 0,50  | 0,50   | Tz. 19,5/39 Std.   |
|   | Erzieher(in)           | S 6                            | 0,50   | 0,50  | 0,50   | Tz. 19,5/39 Std.   |
|   | Erzieher(in)           | E 1                            | 0,00   | 0,24  | 0,00   | Tz. 9,5/39 Std. bis 06/11                                      |
|   | Berufspraktikantin     | BPR                            | 1,00   | 1,00  | 1,00   |  |
|   | Freiw. Soziales Jahr   | FSJ                            | 1,00   | 1,00  | 1,00   |  |
|   | Reinigungskraft        | E 2                            | 0,15   | 0,15  | 0,15   | Tz. 6/39 Std.  |
|   | Hausmeister            | E 2                            | 0,15   | 0,15  | 0,15   | Tz. 6/39 Std.  |
|   | Wirtschaftskraft       | E 1                            | 0,23   | 0,00  | 0,00   | Tz. 9/39 Std.  |
|   | Wirtschaftskraft       | E 1                            | 0,05   | 0,00  | 0,00   | Tz. 2/39 Std.  |
| <b>Summe Arbeitnehmer Teilhaushalt</b>  |                        |                                | <b>6,90</b>  | <b>6,54</b>                                       | <b>6,30</b>  |  |
| <b>B. Zusammenfassung</b>   |                        |                                |  |   |  |  |
| <b>Summe Arbeitnehmer im<br/>Kindergartenzweckverband</b>                     |                        |                                | <b>6,90</b>  | <b>6,54</b>                                       | <b>6,30</b>  |  |

<sup>1</sup> Bei Abweichungen vom Soll: Angabe der Bes.-Gr. / Entgeltgr.

<sup>2</sup>

<sup>3</sup> Erläuterungen z.B. zu Planstelle, die nicht der allgemeinen Obergrenzenregelung unterliegen, oder zu wesentlichen Abweichungen gegenüber dem Stellenplan des Vorjahres.

<sup>4</sup> Getrennte Darstellung nach Beamten (mit Laufbahn, Fachrichtung, Amtsbezeichnung) und nach Arbeitnehmern für jeden Teilhaushalt / Betriebszweig.

<sup>5</sup> Getrennte Darstellung nach Sondervermögen und innerhalb der Sondervermögen nach Betriebszweigen.

<sup>6</sup> Summendarstellung jeweils für jeden Betriebszweig, für jedes Sondervermögen und für die Sondervermögen zusammen.

# **Übersicht der Verpflichtungs- ermächtigungen**

| <b>Übersicht<br/>über die aus Verpflichtungsermächtigungen voraussichtlich fällig werdenden Auszahlungen</b> |  |   |   |   |
|--|--|---|---|---|
| Verpflichtungsermächtigungen<br>(gem. § 1 Abs. 1 Nr. 4 GemHVO) <sup>1</sup>                                  | Planungsdaten des<br>Haushalts-<br>folgejahres<br><br>2013 | Planungsdaten<br>des zweiten<br>Haushalts-<br>folgejahres<br>2014 | Planungsdaten<br>des dritten<br>Haushalts-<br>folgejahres<br>2015 | Planungsdaten der<br>weiteren<br>Haushalts-<br>folgejahre<br>2016 ff. |
|  | in € <sup>2</sup>  |   |   |   |
| im Haushaltsjahr 2012  |  |   |   |   |
| im Haushaltsjahr 2013  |  |   |   |   |
| im Haushaltsjahr 2014  |  |   |   |   |
| im Haushaltsjahr 2015  |  |   |   |   |
| ...  |  |   |   |   |
| <b>Summe</b>   | <b>0,00</b>  | <b>0,00</b>   | <b>0,00</b>   | <b>0,00</b>   |
|  |  |   |   |   |
| Gesamtbetrag der Investitionskredite<br>(ohne zinslose Kredite und Kredite zur Umschuldung)                  | 0,00   | 0,00  | 0,00  | 0,00  |

<sup>1</sup> Es sind in chronologischer Reihenfolge das Haushaltsjahr und alle Haushaltsvorjahre aufzuführen, in denen Verpflichtungsermächtigungen veranschlagt waren, aus deren Inanspruchnahme Auszahlungen fällig werden.

<sup>2</sup> Angaben können auch in 1.000 € erfolgen.

**Übersicht  
über den  
voraussichtlichen Stand  
der Verbindlichkeiten  
zum Ende des  
Haushaltsjahres**

| <b>Übersicht über den voraussichtlichen Stand der Verbindlichkeiten</b> |  |  |   |
|---|--|--|---|
| Ifd.<br>Nr.   | Art<br>(gem. § 47 Abs. 5 Nr.4 GemHVO)  | Voraussichtlicher Stand zu<br>Beginn des Haushaltsjahres<br>2012 | Voraussichtlicher Stand zum<br>Ende des Haushaltsjahres<br>2012 |
|   |  | in EUR <sup>1</sup>  |   |
| 1   | Anleihen   |  |   |
| 2   | Verbindlichkeiten aus Kreditaufnahmen  | 0  | 0   |
|   | davon:   |  |   |
| 3   | Verbindlichkeiten aus Kreditaufnahmen für<br>Investitionen   | 0  | 0   |
| 4   | Verbindlichkeiten aus Kreditaufnahmen zu<br>Liquiditätssicherung   |  |   |
| 5   | Verbindlichkeiten aus Vorgängen, die<br>Kreditaufnahmen wirtschaftlich gleichkommen  |  |   |
| 6   | Erhaltene Anzahlungen auf Bestellungen   |  |   |
| 7   | Verbindlichkeiten aus Lieferungen und<br>Leistungen  | 0  | 0   |
| 8   | Verbindlichkeiten aus Transferleistungen   |  |   |
| 9   | Verbindlichkeiten gegenüber verbundenen<br>Unternehmen   |  |   |
| 10  | Verbindlichkeiten gegenüber Unternehmen, mit<br>denen ein Beteiligungsverhältnis besteht   |  |   |
| 11  | Verbindlichkeiten gegenüber Sondervermögen,<br>Zweckverbänden, Anstalten des öffentlichen<br>Rechts, rechtsfähigen kommunalen Stiftungen |  |   |
| 12  | Verbindlichkeiten gegenüber dem sonstigen<br>öffentlichen Bereich  |  |   |
| 13  | Sonstige Verbindlichkeiten   |  |   |
| <b>14</b>   | <b>Summe der Verbindlichkeiten</b>   | <b>0</b>   | <b>0</b>  |

<sup>1</sup> Angaben können auch in 1.000 EUR erfolgen

# **Bilanz 2009**

**(letztes Haushaltsjahr,  
für das ein Jahresabschluss vorliegt)**

| <b>Aktiva</b> |  |                   |                   |
|---------------|--|-------------------|-------------------|
| Nr.           | Bezeichnung  | 31.12.2008        | 31.12.2009        |
| <b>1.</b>     | <b>Anlagevermögen</b>  | <b>327.272,62</b> | <b>347.996,62</b> |
| <b>1.1</b>    | <b>Immaterielle Vermögensgegenstände</b>   | <b>0,00</b>       | <b>22.329,00</b>  |
| 1.1.1         | Gewerbliche Schutzrechte und ähnliche Rechte und Werte sowie Lizenzen                  | 0,00              | 0,00              |
| 1.1.2         | Geleistete Zuwendungen   | 0,00              | 0,00              |
| 1.1.3         | Gezahlte Investitionszuschüsse   | 0,00              | 22.329,00         |
| 1.1.4         | Geschäfts- oder Firmenwert   | 0,00              | 0,00              |
| 1.1.5         | Anzahlungen auf immaterielle Vermögensgegenstände                                      | 0,00              | 0,00              |
| <b>1.2</b>    | <b>Sachanlagen</b>   | <b>327.272,62</b> | <b>325.667,62</b> |
| 1.2.1         | Wald, Forsten  | 0,00              | 0,00              |
| 1.2.2         | Sonstige unbebaute Grundstücke und grundstücksgleiche Rechte                           | 0,00              | 0,00              |
| 1.2.3         | Bebaute Grundstücke und grundstücksgleiche Rechte                                      | 318.343,62        | 312.261,62        |
| 1.2.4         | Infrastrukturvermögen  | 0,00              | 0,00              |
| 1.2.5         | Bauten auf fremdem Grund und Boden   | 0,00              | 0,00              |
| 1.2.6         | Kunstgegenstände, Denkmäler  | 0,00              | 0,00              |
| 1.2.7         | Maschinen, technische Anlagen, Fahrzeuge   | 0,00              | 0,00              |
| 1.2.8         | Betriebs- und Geschäftsausstattung   | 8.929,00          | 13.406,00         |
| 1.2.9         | Pflanzen und Tiere   | 0,00              | 0,00              |
| 1.2.10        | Geleistete Anzahlungen, Anlagen im Bau   | 0,00              | 0,00              |
| <b>1.3</b>    | <b>Finanzanlagen</b>   | <b>0,00</b>       | <b>0,00</b>       |
| 1.3.1         | Anteile an verbundenen Unternehmen   | 0,00              | 0,00              |
| 1.3.2         | Ausleihungen an verbundene Unternehmen   | 0,00              | 0,00              |
| 1.3.3         | Beteiligungen  | 0,00              | 0,00              |
| 1.3.4         | Ausleihungen an Unternehmen, mit denen ein Beteiligungsverhältnis besteht              | 0,00              | 0,00              |
| 1.3.5         | Sondervermögen, Zweckverbände, Anstalten des öR, rechtsfähige komm. Stiftungen         | 0,00              | 0,00              |
| 1.3.6         | Ausleihungen an Sonderverm. Zweckverbände, Anstalten des öR, rechtsf. komm. Stiftungen | 0,00              | 0,00              |
| 1.3.7         | Sonstige Wertpapiere des Anlagevermögens   | 0,00              | 0,00              |
| 1.3.8         | Sonstige Ausleihungen  | 0,00              | 0,00              |
| <b>2.</b>     | <b>Umlaufvermögen</b>  | <b>686,82</b>     | <b>61.819,01</b>  |
| <b>2.1</b>    | <b>Vorräte</b>   | <b>0,00</b>       | <b>0,00</b>       |
| 2.1.1         | Roh-, Hilfs- und Betriebsstoffe  | 0,00              | 0,00              |
| 2.1.2         | Unfertige Erzeugnisse, unfertige Leistungen  | 0,00              | 0,00              |
| 2.1.3         | Fertige Erzeugnisse, fertige Leistungen und Waren                                      | 0,00              | 0,00              |
| 2.1.4         | Geleistete Anzahlungen auf Vorräte   | 0,00              | 0,00              |
| <b>2.2</b>    | <b>Forderungen und sonstige Vermögensgegenstände</b>                                   | <b>686,82</b>     | <b>61.819,01</b>  |
| 2.2.1         | Öffentlich-rechtliche Forderungen, Forderungen aus Transferleistungen                  | 80,31             | 132,35            |
| 2.2.2         | Privatrechtliche Forderungen aus Lieferungen und Leistungen                            | 0,00              | 0,00              |
| 2.2.3         | Forderungen gegen verbundene Unternehmen   | 0,00              | 0,00              |
| 2.2.4         | Forderungen gegen Unternehmen, mit denen ein Beteiligungsverhältnis besteht            | 0,00              | 0,00              |
| 2.2.5         | Ford. gegen Sonderverm., Zweckverbände, Anstalten des öR, rechtsf. komm. Stiftungen    | 0,00              | 0,00              |
| 2.2.6         | Forderungen gegen den sonstigen öffentlichen Bereich                                   | 606,51            | 61.686,66         |
| 2.2.7         | Sonstige Vermögensgegenstände  | 0,00              | 0,00              |
| 2.2.8         | Wertberichtigungen   | 0,00              | 0,00              |
| <b>2.3</b>    | <b>Wertpapiere des Umlaufvermögens</b>   | <b>0,00</b>       | <b>0,00</b>       |
| 2.3.1         | Anteile an verbundenen Unternehmen   | 0,00              | 0,00              |
| 2.3.2         | Sonstige Wertpapiere des Umlaufvermögens   | 0,00              | 0,00              |
| <b>2.4</b>    | <b>Kassenbestand, Bankguthaben, Guthaben bei EZB und Kreditinstituten, Schecks</b>     | <b>0,00</b>       | <b>0,00</b>       |
| <b>3.</b>     | <b>Ausgleichsposten für latente Steuern</b>  | <b>0,00</b>       | <b>0,00</b>       |
| <b>4.</b>     | <b>Rechnungsabgrenzungsposten</b>  | <b>0,00</b>       | <b>0,00</b>       |
| 4.1           | Disagio  | 0,00              | 0,00              |
| 4.2           | Sonstige Rechnungsabgrenzungsposten  | 0,00              | 0,00              |
| <b>5.</b>     | <b>Nicht durch Eigenkapital gedeckter Fehlbetrag</b>                                   | <b>0,00</b>       | <b>0,00</b>       |
|               | <b>Bilanzsumme</b>   | <b>327.959,44</b> | <b>409.815,63</b> |



